

中華民國113年度

# 新 北 市 總 預 算

新北市政府教育局主管

新北市地方教育發展基金  
新北市立新北高級工業職業學校

附屬單位預算之分預算  
(非營業部分)

(法定版)

新北市立新北高級工業職業學校編



新北市立新北高級工業職業學校  
新北市地方教育發展基金  
目 次  
中 華 民 國 113 年度

一、業務計畫及預算說明.....	第	1	-	4	頁
二、預算主要表					
1、基金來源、用途及餘絀預計表.....	第	5	-	5	頁
2、基金來源、用途及餘絀預計表說明.....	第	6	-	7	頁
3、現金流量預計表.....	第	8	-	8	頁
三、預算明細表					
1、基金來源明細表.....	第	9	-	9	頁
2、基金用途明細表.....	第	10	-	18	頁
四、預算附表					
單位(或計畫)成本分析表.....	第	19	-	19	頁
五、預算參考表					
1、5年來主要業務計畫分析表.....	第	20	-	20	頁
2、員工人數彙計表.....	第	21	-	21	頁
3、用人費用彙計表-依人員別.....	第	22	-	23	頁
4、用人費用彙計表-依用途別.....	第	24	-	25	頁
5、各項費用彙計表.....	第	26	-	29	頁
六、附 錄					
1、預計平衡表.....	第	30	-	30	頁
2、資本資產明細表.....	第	31	-	31	頁



# 新 北 市 立 新 北 高 級 工 業 職 業 學 校

## 新 北 市 地 方 教 育 發 展 基 金

### 業務計畫及預算說明

中華民國 113 年度

#### 壹、基金概況

##### 一、設立宗旨及願景

- (一)本校依據「高級中等教育法」之規定辦理，以養成德、智、體、群、美五育均衡發展之健全國民為宗旨。
- (二)本校自 102 年度起依教育經費編列與管理法第 13 條規定設置「新北市地方教育發展基金」，以促進教育健全發展，提昇教育經費運用績效。

##### 二、施政重點

- (一)培育五育兼備，多元性向發展之健全國民。
- (二)加強生活教育，引導人生正確價值方向和行為態度。
- (三)陶冶並平衡身心發展，促進並調和群己關係。
- (四)形塑優質化校園，發揮靜教潛移默化功效。
- (五)陶冶職業道德，培養敬業樂群、負責進取及勤勞服務等工作態度。

##### 三、組織概況

本校設置校長 1 人，綜理全校校務，下設教務處、學務處、總務處、輔導室、圖書館、實習處、人事室、會計室及進修部等單位，員額編制教師 208 人、職員 38 人、技工 1 人、工友 5 人，共計 253 人。

##### 四、基金歸類及屬性

本基金係預算法第 4 條第 1 項第 2 款所定，特定收入來源，供特殊用途之特別收入基金，並編製附屬單位預算。

#### 貳、業務計畫

單位：新臺幣千元

## 一、基金來源

來源別	本年度預算數	實施內容
勞務收入	3,500	服務收入 350 萬元。
財產收入	1,138	財產處分收入 10 萬元、權利金收入 103 萬 5 千元、利息收入 3 千元。
政府撥入收入	280,464	政府其他撥入收入 2 億 8,046 萬 4 千元。
教學收入	16,700	學雜費收入 1,615 萬元、推廣教育收入 55 萬元。
其他收入	304	雜項收入 30 萬 4 千元。

## 二、基金用途

業務計畫	本年度預算數	實施內容
高中及高職教育業務計畫	298,356	本年度預算編列 2 億 9,835 萬 6 千元，計有高職體育班 3 班、高職商科 12 班、高職工科 53 班、高職特教班 11.66 班、合計 79.66 班，學生人數 2,477 人；另有進修部 16 班，學生人數 560 人。本計畫擬新購各科教學設備，充實各科教材，以提高教學效能，革新教學方法；辦理場地開放、藝文競賽、數位教學、科學推廣、學生輔導等項目，以期透過各項活動，強健學生身心體魄，增進學生生活智慧；配合校務推動行政處室支援工作，進而增進運作效能。
建築及設備業務計畫	16,080	本年度預算編列 1,608 萬元，計有營建及修建工程 900 萬元，辦理老舊校舍設施整修相關工程；交通及運輸設備 20 萬元，辦理充實各項

		教學及辦公設備；其他設備 668 萬元，辦理充實各項教學及辦公設備；無形資產 20 萬元，辦理購置教學及辦公用電腦軟體。
--	--	--

## 參、預算概要

### 一、基金來源及用途之預計

(一)本年度基金來源 3 億 210 萬 6 千元，較上年度預算數 3 億 295 萬 1 千元，減少 84 萬 5 千元，約 0.28%，主要係政府其他撥入收入減少所致。

(二)本年度基金用途 3 億 1,443 萬 6 千元，較上年度預算數 3 億 1,495 萬 1 千元，減少 51 萬 5 千元，約 0.16%，主要係營建及修建工程減少所致。

### 二、基金餘絀之預計

本年度基金來源及用途相抵後，差短為 1,233 萬元，較上年度預算數 1,200 萬元，增加 33 萬元，約 2.75%，將移用以前基金餘額 1,233 萬元支應。

### 三、補辦預算事項：無。

### 肆、以前年度計畫實施成果概述

一、前(111)年度計畫實施成果概述：基金來源決算數 3 億 7,397 萬 4,679 元，基金用途決算數 3 億 7,601 萬 4,501 元，短絀數 203 萬 9,822 元。

二、上年度已過期間(112 年 1 月 1 日至 6 月 30 日止)計畫實施成果概述：

(一)基金來源部分：徵收及依法分配收入 3,000 元、勞務收入 150 萬 3,275 元、財產收入 54 萬 5,260 元、政府撥入收入 2 億 185 萬 9,481 元、教學收入 778 萬 8,670 元、其他收入 20 萬 26 元。

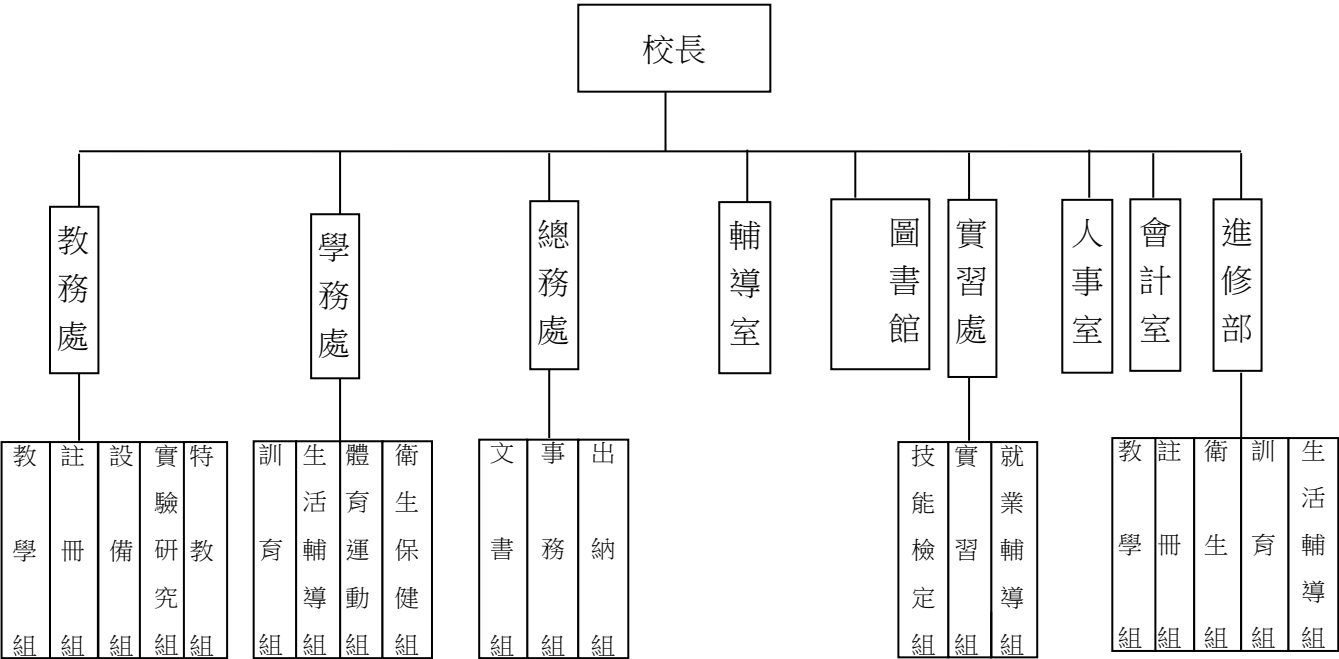
(二)基金用途部分：高中及高職教育業務計畫 2 億 735 萬 4,735 元、建築及設備業務計畫 519 萬 6,839 元。

(三)總計 112 年上半年短絀數 65 萬 1,862 元。

伍、組織系統圖

新北市立新北高級工業職業學校

組 織 系 統 圖



員額編制表																												
教育人員					軍護		公務人員																	技工工友				編制員額總計
總班級數	總教師人數	校長	教保員	專任運動教練	護理教官	組長	幹事	技士	技佐	高壓電力技士	電器管理員	管理員	書記	營養師	護理師或護士	主任（人）	組員（人）	助理員（人）	主任（會）	組員（會）	佐理員（會）	留用人員	合計	技工	工友	廚工	合計	
79.66	203	1		2	3		3	10	6	5	1		3	2		2	1	1	1	1	1		38	1	5		6	253



新北市立新北高級工業職業學校  
 新北市地方教育發展基金  
**基金來源、用途及餘絀預計表**  
 中華民國113年度

單位：新臺幣千元

前年度決算數	項 目	本年度預算數	上年度預算數	比較增減(一)
373,975	基金來源	302,106	302,951	-845
12	徵收及依法分配收入	0	0	0
12	違規罰款收入	0	0	0
3,300	勞務收入	3,500	3,556	-56
3,300	服務收入	3,500	3,556	-56
981	財產收入	1,138	913	225
126	財產處分收入	100	100	0
852	權利金收入	1,035	810	225
2	利息收入	3	3	0
0	其他財產收入	0	0	0
353,068	政府撥入收入	280,464	281,178	-714
73,983	公庫撥款收入	0	0	0
279,085	政府其他撥入收入	280,464	281,178	-714
16,141	教學收入	16,700	17,000	-300
15,638	學雜費收入	16,150	16,450	-300
503	推廣教育收入	550	550	0
472	其他收入	304	304	0
472	雜項收入	304	304	0
376,015	基金用途	314,436	314,951	-515
364,509	高中及高職教育計畫	298,356	296,981	1,375
364,509	高職教育	298,356	296,981	1,375
11,506	建築及設備計畫	16,080	17,970	-1,890
0	土地購置	0	0	0
3,510	營建及修建工程	9,000	12,000	-3,000
160	交通及運輸設備	200	200	0
6,813	其他設備	6,680	5,570	1,110
1,024	無形資產	200	200	0
-2,040	本期賸餘 (短絀一)	-12,330	-12,000	-330
75,035	期初基金餘額	60,995	67,035	-6,040
0	解繳公庫	0	0	0
72,995	期末基金餘額	48,665	55,035	-6,370

備註：

新北市立新北高級工業職業學校  
新北市地方教育發展基金  
基金來源、用途及餘絀預計表說明  
中華民國 113 年度

壹、基金來源：

- 一、勞務收入：本年度預算數為 350 萬元，主要為學生寄宿費 15 萬元、補發學生證畢業證書補證費 1 萬元、體育班甄選入學考試報名費 2 萬元、場地租借 332 萬元。
- 二、財產收入：本年度預算數為 113 萬 8 千元，主要為財產報廢變賣收入 10 萬元、食品及文具委外販售權利金 103 萬 5 千元、專戶利息收入 3 千元。
- 三、政府撥入收入：本年度預算數為 2 億 8,046 萬 4 千元，主要為教育部補助高中職改隸業務經費 2 億 8,046 萬 4 千元。
- 四、教學收入：本年度預算數為 1,670 萬元，主要為電腦使用費 50 萬元、實習實驗費 780 萬元、進修部雜費 95 萬元、雜費 500 萬元、進修部學費 30 萬元、學費 70 萬元、重修及自學學分費 90 萬元、推廣教育收入 55 萬元。
- 五、其他收入：本年度預算數為 30 萬 4 千元，主要為資源回收 10 萬元、員工宿舍使用費 20 萬 4 千元。

貳、基金用途：

- 一、高中及高職教育業務計畫：本年度預算數為 2 億 9,835 萬 6 千元，主要擬新購各科教學設備，充實各科教材，以提高教學效能，革新教學方法；辦理場地開放、藝文競賽、數位教學、科學推廣、學生輔導等項目，以期透過各項活動，強健學生身心體魄，增進學生生活智慧；配合校務推動行政處室支援工作，進而增進運作效能。
- 二、建築及設備業務計畫：本年度預算數為 1,608 萬元，包括營建及修建工程 900 萬元，主要係辦理老舊校舍整修設施相關工程；交通及運輸設備 20 萬元，主要係辦理充實各項教學及辦公設備；其

新北市立新北高級工業職業學校  
新北市地方教育發展基金  
基金來源、用途及餘絀預計表說明  
中華民國 113 年度

他設備 668 萬元，主要係辦理充實各項教學及辦公設備；無形資產 20 萬元，主要係辦理購置教學及辦公用電腦軟體。

新北市立新北高級工業職業學校  
 新北市地方教育發展基金  
**現金流量預計表**  
 中華民國113年度

單位：新臺幣千元

項 目	預 算 數	說 明
業務活動之現金流量		
本期賸餘(短絀)	-12,330	
調整非現金項目	0	
流動資產淨減(淨增)	0	
流動負債淨增(淨減)	0	
業務活動之淨現金流入(流出)	-12,330	
其他活動之現金流量		
增加短期債務及其他負債	0	
增加其他負債	0	
增加其他資產	0	
增加其他資產	0	
其他活動之淨現金流入(流出)	0	
現金及約當現金之淨增(淨減)	-12,330	
期初現金及約當現金	133,868	
期末現金及約當現金	121,538	

註：

新北市立新北高級工業職業學校  
 新北市地方教育發展基金  
**基金來源明細表**  
 中 華 民 國 113年 度

單位：新臺幣千元

科目及業務項目	單 位	預 算 數			說 明
		數量 (業務量)	利(費)率	金 額	
勞務收入				3,500	
服務收入	年	1	10,000	10	補發學生證畢業證書補證費
服務收入	年	1	20,000	20	考試報名費(收支併列)-體育班甄選入學報名費
服務收入	年	1	3,320,000	3,320	場地租借(收支併列)
服務收入	年	1	150,000	150	學生寄宿費(收支併列)
財產收入				1,138	
財產處分收入	年	1	100,000	100	財產報廢變賣收入
權利金收入	年	1	1,035,000	1,035	食品及文具委外販售權利金(收支併列)
利息收入	年	1	3,000	3	專戶利息收入
政府撥入收入				280,464	
政府其他撥入收入	年	1	280,464,000	280,464	教育部補助高中職改隸業務經費
教學收入				16,700	
學雜費收入	年	1	900,000	900	重修及自學學分費(收支併列)
學雜費收入	年	1	950,000	950	雜費-進修部
學雜費收入	年	1	5,000,000	5,000	雜費
學雜費收入	年	1	300,000	300	學費-進修部
學雜費收入	年	1	500,000	500	電腦使用費(收支併列)
學雜費收入	年	1	7,800,000	7,800	實習實驗費(收支併列)
學雜費收入	年	1	700,000	700	學費
推廣教育收入	年	1	550,000	550	推廣教育收入(收支併列)
其他收入				304	
雜項收入	年	1	100,000	100	資源回收(收支併列)
雜項收入	年	1	204,000	204	員工宿舍使用費
總 計：				302,106	

新北市立新北高級工業職業學校  
 新北市地方教育發展基金  
**基金用途明細表**  
 中華民國113年度

單位：新臺幣千元

前年度 決算數	業務計畫及 用途別科目	本年度 預算數	上年度 預算數	計畫內容說明
364,509	52 高中及高職教育計畫	298,356	296,981	
364,509	522 高職教育	298,356	296,981	
333,072	1 用人費用	258,971	260,315	
202,926	11 正式員額薪資	135,194	137,142	
201,293	113 職員薪金	134,098	136,376	教職員薪資
837		0	0	
0		330	0	教職員薪資
797	114 工員工資	766	766	工友薪資
24,415	12 聘僱及兼職人員薪資	25,562	24,424	
2,610	122 約僱職員薪金	342	342	約僱人員三等1名薪資
0		3,113	2,335	學務創新-約僱人員四等8名薪資
21,668	124 兼職人員酬金	600	578	進修部兼職人員工作補助費-兼職費
136		0	0	
0		432	432	進修部導師費
0		15,207	15,207	兼代課鐘點費
0		5,868	5,530	進修部鐘點費
2,984	13 加(夜)班費	3,206	3,124	
78	131 延長工時加班費	230	230	場地租借(收支併列)-相關業務加班費
0		30	30	重修及自學學分費(收支併列)-相關業務加班費
0		40	40	學生寄宿費(收支併列)-教官輔導住宿生值班費
2,906	134 未休假加班費	2,906	2,824	未休假加班費
46,416	15 獎金	42,313	42,216	
21,932	151 考績獎金	19,750	19,750	教職員工考績獎金
24,483	152 年終獎金	22,131	22,131	教職員工年終獎金
0		43	43	約僱人員三等年終獎金
0		389	292	學務創新-約僱人員四等年終獎金
32,178	16 退休及卹償金	31,016	31,168	
1,233	161 職員退休及離職金	700	700	長期代理代課教師退職準備金
30,837		10,371	10,371	教職員退休金、撫慰金、獎勵金
0		19,684	19,884	教職員退撫基金提撥
0		21	21	約僱人員三等離職儲金提撥
0		192	144	學務創新-約僱人員四等離職儲金提撥
48	162 工員退休及離職金	48	48	工友退職準備金提撥
60	163 卹償金	0	0	
24,153	18 福利費	21,680	22,241	
20,449	181 分擔員工保險費	17,204	17,204	教職員工公保、勞保、健保
0		47	45	約僱人員三等勞保、健保

新北市立新北高級工業職業學校  
 新北市地方教育發展基金  
**基金用途明細表**  
 中華民國113年度

單位：新臺幣千元

前年度 決算數	業務計畫及 用途別科目	本年度 預算數	上年度 預算數	計畫內容說明
0181	分擔員工保險費	430	315	學務創新-約僱人員四等勞保、健保
158183	傷病醫藥費	421	331	教職員健康檢查費
1,39918Y	其他福利費	1,216	1,216	教職員休假補助費(10日內)
2,149		2,200	3,000	公教人員各項補助(婚喪及生育補助、子女教育補助相關費用)
0		18	18	教職員休假補助費(逾10日)
0		144	112	約僱人員休假補助費
019	<b>提繳費</b>	0	0	
0191	提繳工資墊償費用	0	0	
17,2882	<b>服務費用</b>	24,211	21,959	
67021	<b>水電費</b>	5,354	5,354	
150212	工作場所電費	650	650	綜合職能科高職特教班經費-電費
27		0	0	
21		1,434	1,434	統籌課業費-電費
0		1,850	1,850	電費
0		50	50	高中職K書中心水電費-電費
0		456	555	場地租借(收支併列)-電費
0		30	70	推廣教育收入(收支併列)-電費
0		450	450	實習實驗費(收支併列)-電費
135214	工作場所水費	0	0	
336		0	0	
0		234	214	統籌課業費-水費
0		200	81	食品及文具委外販售權利金(收支併列)-水費
32822	<b>郵電費</b>	530	530	
6221	郵費	0	0	
3		150	150	綜合職能科高職特教班經費-郵資
197222	電話費	0	0	
70		0	0	
52		0	0	
0		380	380	電話費
95323	<b>旅運費</b>	353	353	
453231	國內旅費	0	0	
183		0	0	
9		0	0	
0		173	173	國內旅費
0		100	100	校外教學-國內旅費
107235	貨物運費	0	0	
168		0	0	
35		0	0	
0		80	80	實習實驗費(收支併列)-教學及各項活動器材搬運費
31924	<b>印刷裝訂與廣告費</b>	425	425	

新北市立新北高級工業職業學校  
 新北市地方教育發展基金  
**基金用途明細表**  
 中華民國113年度

單位：新臺幣千元

前年度 決算數	業務計畫及 用途別科目	本年度 預算數	上年度 預算數	計畫內容說明
32,241	印刷及裝訂費	60	60	推廣教育收入(收支併列)-各項資料印刷及裝訂費
101		80	80	進修部費用-各項資料印刷及裝訂費
86		0	0	
0		185	185	實習實驗費(收支併列)-各項資料印刷及裝訂費
100,245	業務宣導費	100	100	招生宣導業務費
6,905,25	修理保養及保固費	9,257	7,486	
229,252	一般房屋修護費	340	300	辦公及教學相關建物修繕
16		0	0	
95		375	375	訓導活動-辦公房屋相關建物修繕
0		600	600	實習實驗費(收支併列)-實習工廠修繕
0		178	178	食品及文具委外販售權利金(收支併列)-辦公房屋相關建物修繕
0		393	393	場地租借(收支併列)-辦公房屋相關建物修繕
0,253	宿舍修護費	110	130	學生寄宿費(收支併列)-學生宿舍修繕
5,254	其他建築修護費	0	0	
427,255	機械及設備修護費	100	100	重修及自學學分費(收支併列)-各項機械及設備修繕
15		0	0	
0		242	159	食品及文具委外販售權利金(收支併列)-各項機械及設備修繕
0		50	50	電腦使用費(收支併列)-教學設備修繕
0		1,000	1,200	實習實驗費(收支併列)-教學實習儀器設備修繕
2,024,257	雜項設備修護費	390	390	訓導活動-雜項設備修護費
2,931		20	0	校園AED維護費
0		585	585	綜合職能科高職特教班經費-雜項設備修護費
1,162		0	0	
0		2,000	0	辦公及教學雜項設備修護費
0		311	311	食品及文具委外販售權利金(收支併列)-飲水設備維護費
0		787	787	辦公及教學雜項設備修護費
0		32	32	飲水設備維護費
0		234	234	進修部費用-雜項設備修護費
0		395	547	場地租借(收支併列)-場地設備修護費



新北市立新北高級工業職業學校  
 新北市地方教育發展基金  
**基金用途明細表**  
 中華民國113年度

單位：新臺幣千元

前年度 決算數	業務計畫及 用途別科目	本年度 預算數	上年度 預算數	計畫內容說明
0257	雜項設備修護費	30	30	推廣教育收入(收支併列)-場地設備修護費
0		1,085	1,085	實習實驗費(收支併列)-教學實習雜項設備修護費
6626	<b>保險費</b>	60	60	
0261	一般房屋保險費	60	60	訓導活動-校舍建物相關保險費
2626Y	其他保險費	0	0	
3		0	0	
37		0	0	
4,83727	<b>一般服務費</b>	4,438	3,833	
1277	代理(辦)費	0	0	
674279	外包費	431	431	場地租借(收支併列)-保全勞力外包4人相關經費
2,086		60	60	校園保全服務費-保全勞力外包4人相關經費
0		1,248	1,248	庶務性工作委外辦理費用
0		856	818	校園門禁安全維護費-保全勞力外包4人相關經費
1,37427D	計時與計件人員酬金	1,069	760	場地租借(收支併列)-其他臨時人員3人薪資、保險、年終工作獎金及退職準備金
185		0	0	
2027F	體育活動費	0	0	
497		27	14	約僱人員文康活動費
0		747	502	教職員工文康活動費
3,03028	<b>專業服務費</b>	3,614	3,738	
1,733285	講課鐘點、稿費、出席審查及查詢費	53	50	重修生、低成就生補救教學教師鐘點費
1,064		430	390	推廣教育收入(收支併列)-第二專長班講師鐘點費
148		30	10	訓導活動-專家學者出席費
0		700	760	重修及自學學分費(收支併列)-教師鐘點費
0		5	5	訓導活動-講師鐘點費
0		500	500	體育班相關經費-教練費
0		6	6	推動學校健康促進政策經費
0		300	300	綜合職能科高職特教班經費-講師鐘點費
0		198	198	身心障礙學生輔導業務經費-講師鐘點費
0		797	787	聯課活動鐘點費
11289	試務甄選費	20	20	考試報名費(收支併列)-體育班甄選入學相關費用
0		0	40	
6328A	電腦軟體服務費	0	0	
9		0	0	

新北市立新北高級工業職業學校  
 新北市地方教育發展基金  
**基金用途明細表**  
 中華民國113年度

單位：新臺幣千元

前年度 決算數	業務計畫及 用途別科目	本年度 預算數	上年度 預算數	計畫內容說明
028A	電腦軟體服務費	387	430	購置資訊相關物品-教學及辦公 用系統維護費
328Y	其他專業服務費	0	0	
0		146	200	場地租借(收支併列)-環境消毒 清潔費
0		42	42	校園環境維護費用
18029	公共關係費	180	180	
180291	公共關係費	180	180	應業務需要加強公共關係之費 用
9,8533	材料及用品費	10,077	10,121	
36031	使用材料費	2,606	2,606	
2312	燃料	8	8	訓導活動-割草機及發電機相關 機具用燃料
3		0	0	
181315	設備零件	250	250	綜合職能科高職特教班經費-各 項設備零件相關經費
40		350	350	電腦使用費(收支併列)-各項設 備零件相關經費
1340		0	0	
0		498	498	訓導活動-各項設備零件相關經 費
0		1,500	1,500	實習實驗費(收支併列)-各項設 備零件相關經費
9,49332	用品消耗	7,471	7,515	
1,130321	辦公(事務)用品	40	80	重修及自學學分費(收支併列)- 辦公及教學相關用品
894		0	0	
1,393		300	300	訓導活動-辦公(事務)用之消耗 及非消耗品
0		254	300	進修部費用-辦公(事務)用之消 耗及非消耗品
0		450	450	實習實驗費(收支併列)-教學實 習相關用品
0		100	100	電腦使用費(收支併列)-教學實 習相關用品
0		209	209	辦公及教學相關用品
0		256	256	教學及行政用各項用品、文具 、紙張相關經費
0		754	746	辦公費-辦公(事務)用之消耗及 非消耗品
123322	報章雜誌	270	270	訂閱圖書、報紙及雜誌相關費 用
13		0	0	
621323	農業與園藝用品及環境 美化費	0	0	

新北市立新北高級工業職業學校  
 新北市地方教育發展基金  
**基金用途明細表**  
 中華民國113年度

單位：新臺幣千元

前年度 決算數	業務計畫及 用途別科目		本年度 預算數	上年度 預算數	計畫內容說明
234	323	農業與園藝用品及環境 美化費	200	200	場地租借(收支併列)-校園綠美化及環境清潔衛生用品
554			134	102	校園綠美化及環境清潔衛生用品
0			50	50	資源回收(收支併列)-衛生、環保相關用品
2,449	324	化學藥劑與實驗用品	0	0	
7			0	0	
0			250	250	綜合職能科高職特教班經費-教學實驗用品
0			2,200	2,200	實習實驗費(收支併列)-教學實驗用品
0			80	80	進修部費用-教學實驗用品
76	325	服裝	0	0	
244	326	食品	0	0	
162			50	50	資源回收(收支併列)-資源回收學生誤餐費
395			100	100	訓導活動-因公誤餐費
0			70	70	綜合職能科高職特教班經費-因公誤餐費
10	328	醫療用品(非醫療院所 使用)	0	0	
17			80	80	訓導活動-健康中心醫療保健用品
0			10	10	健康中心衛生保健費-醫療耗材用品
423	32Y	其他用品消耗	80	80	新生成長營計畫-新生成長營業務費
165			0	0	
582			63	63	特教班教材編輯費
0			63	63	特教班常年事務費
0			400	400	綜合職能科高職特教班經費-綜合職能科校外教學相關活動經費
0			100	100	身心障礙學生輔導業務經費-辦理相關活動經費
0			270	270	校慶及畢業典禮活動各項經費
0			104	102	運動會相關經費-運動會相關業務費
0			534	534	高中職集中式特教班業務費-辦理綜合職能科相關活動經費
248	4	租金、償債、利息及相關 手續費	600	600	
248	44	交通及運輸設備租金	80	80	
115	442	車租	0	0	
76			0	0	

新北市立新北高級工業職業學校  
 新北市地方教育發展基金  
**基金用途明細表**  
 中華民國113年度

單位：新臺幣千元

前年度 決算數	業務計畫及 用途別科目	本年度 預算數	上年度 預算數	計畫內容說明
57442	車租	80	80	各項活動車租
045	雜項設備租金	520	520	
0451	雜項設備租金	40	40	訓導活動-影印機及油印機相關租金
0		250	250	實習實驗費(收支併列)-影印機租金
0		150	150	綜合職能科高職特教班經費-影印機及油印機相關租金
0		80	80	進修部費用-影印機及油印機相關租金
3,6617	會費、捐助、補助、分攤、照護、救濟與交流活動費	4,442	3,931	
871	會費	11	11	
6712	學術團體會費	9	9	訓導活動-中華民國商業教育學會、體育相關團體會費
2713	職業團體會費	2	2	訓導活動-護理師護士公會會費
3,16972	捐助、補助與獎助	4,164	3,620	
494726	獎助學員生給與	457	457	工讀生獎助金
2,402		50	50	身心障礙學生輔導業務經費-工讀生獎助金
79		30	30	重修及自學學分費(收支併列)-工讀生獎助金
0		104	81	食品及文具委外販售權利金(收支併列)-清寒學生獎助學金
0		1,768	1,796	低收入戶、中低收入戶、身心障礙及家庭突遭變故學生午餐補助
0		1,496	946	原住民助學金
19572Y	其他捐助、補助與獎助	50	50	綜合職能科高職特教班經費-獎勵學生之獎品
0		209	210	教師節紀念品
21374	補貼、獎勵、慰問、照護與救濟	137	170	
120743	獎勵費用	53	92	資深優良教師獎勵金
11		0	0	
22744	慰問、照護及濟助金	0	0	
60		84	78	退休(職)人員三節慰問金
27175	競賽及交流活動費	130	130	
145751	技能競賽	0	0	
126		130	130	訓導活動-參加各項競賽活動相關費用
3869	其他	55	55	
38691	其他支出	55	55	
10491Y	其他	0	0	

新北市立新北高級工業職業學校  
 新北市地方教育發展基金  
**基金用途明細表**  
 中華民國113年度

單位：新臺幣千元

前年度 決算數	業務計畫及 用途別科目	本年度 預算數	上年度 預算數	計畫內容說明
1591Y 268	其他	0 55	0 55	綜合職能科高職特教班經費-辦理各項活動保險費
11,5065M	建築及設備計畫	16,080	17,970	
3,5105M2	營建及修建工程	9,000	12,000	
3,5105	購建固定資產、無形資產、非理財目的之長期投資及營舍與設施工程支出	9,000	12,000	
3,51051	購建固定資產	9,000	12,000	
3,510513	擴充改良房屋建築及設備	0	0	
0		9,000	12,000	校園環境改善計畫
1605M3	交通及運輸設備	200	200	
1605	購建固定資產、無形資產、非理財目的之長期投資及營舍與設施工程支出	200	200	
16051	購建固定資產	200	200	
160515	購置交通及運輸設備	200	200	班級設備費-充實各項教學及辦公設備
6,8135M4	其他設備	6,680	5,570	
6,8135	購建固定資產、無形資產、非理財目的之長期投資及營舍與設施工程支出	6,680	5,570	
6,81351	購建固定資產	6,680	5,570	
3,144514	購置機械及設備	0	0	
270		0	0	
1,611		1,425	1,382	班級設備費-充實各項教學及辦公設備
0		2,789	2,724	購置資訊相關設備-充實或改善電腦及相關機械設施
0		30	30	高中職集中式特教班設備費-充實各項教學設備
131516	購置雜項設備	300	300	綜合職能科高職特教班經費-充實各項教學設備
787		133	131	班級設備費-充實學校館藏圖書
870		1,000	0	充實各項教學及辦公設備
0		894	894	班級設備費-充實各項教學及辦公設備
0		109	109	充實各項教學及辦公設備
1,0245M5	無形資產	200	200	
1,0245	購建固定資產、無形資產、非理財目的之長期投資及營舍與設施工程支出	200	200	
1,02452	購置無形資產	200	200	

新北市立新北高級工業職業學校  
 新北市地方教育發展基金  
**基金用途明細表**  
 中華民國113年度

單位：新臺幣千元

前年度 決算數	業務計畫及 用途別科目		本年度 預算數	上年度 預算數	計畫內容說明
340	521	購置電腦軟體	200	200	購置資訊相關設備-購置教學及 辦公用電腦軟體
684			0	0	
376,015	總	計	314,436	314,951	

新北市立新北高級工業職業學校  
 新北市地方教育發展基金  
**單位（或計畫）成本分析表**  
 中 華 民 國 113 年 度

單位：新臺幣千元

計 畫 別	單位	單位成本 (元)或 平 均 利 (費)率	數量	預 算 數	說 明
高中及高職教育計畫				298,356	
高職教育				298,356	
建築及設備計畫				16,080	
營建及修建工程				9,000	
交通及運輸設備				200	
其他設備				6,680	
無形資產				200	
合 計				314,436	

新北市立新北高級工業職業學校  
 新北市地方教育發展基金  
 5 年來主要業務計畫分析表

中 華 民 國 113 年 度

單位：新臺幣千元

年 度 及 項 目	單位	數量	單位成 本(元)或平 均利(費)率	預（決）算 數	說 明
本年度預算數				314,436	
高中及高職教育計畫				298,356	
建築及設備計畫				16,080	
上年度預算數				314,951	
高中及高職教育計畫				296,981	
建築及設備計畫				17,970	
前年度決算數				376,015	
高中及高職教育計畫				364,509	
建築及設備計畫				11,506	
110年度決算數				360,090	
高中及高職教育計畫				349,433	
建築及設備計畫				10,657	
109年度決算數				358,736	
高中及高職教育計畫				342,536	
建築及設備計畫				16,200	



新北市立新北高級工業職業學校  
 新北市地方教育發展基金  
**員工人數彙計表**  
 中華民國 113 年度

單位:人

科 目	上年度最高可 進用員額數	本年度增減(-)數	本年度最高可 進用員額數	說 明
專任人員	258	0	258	
職員	249	-2	247	
技工	0	0	0	
約僱人員	7	2	9	
工友	2	0	2	
總 計	258	0	258	

註1：1.聘用及約僱人員係指基金按其法定組織編制，依「聘用人員聘用條例」及「行政院與所屬中央及地方各機關 約僱人員僱用辦法」規定聘用或約僱之人員，非依前開規定之聘僱人員，概不列入本表。  
 2.其他兼任人員係指有關機關兼辦基金業務之現職人員，應說明領有兼職酬金之人數。

註2：其他臨時人員3人。

新北市立新北高  
 新北市地方  
**用人費用**  
 中華民國

科 目	正式員 額薪資	聘僱人 員薪資	加(夜) 班費	津 貼	獎 金			退休及
					年終獎金	考績獎金	其他	退休金
總 計	135,194	3,455	3,206		22,563	19,750		31,016
高中及高職教育計畫	135,194	3,455	3,206		22,563	19,750		31,016
正式人員	135,194		3,206		22,131	19,750		20,432
聘僱人員		3,455			432			213
兼任人員								
其他人員								10,371

1、「計時與計件人員酬金」：其他臨時人員1,069千元。

2、考績獎金：依公務人員考績法第7、8、12條暨公立高級中等以下學校教師成績考核辦法第4條等規定，預算人數249人，預算金額為19,750千元。年終獎金：依據行政院各年度訂定之軍公教人員年終工作獎金發給注意事項，預算人數258人，預算金額為22,563千元。

級工業職業學校  
教育發展基金  
彙計表  
113年度

單位：新臺幣千元

卹償金	資遣費	福 利 費				提繳費	合 計	兼任人員 用人費用	總 計
		分擔保 險費	傷病醫 藥費	提撥福 利金	其他				
		17,681	421		3,578		236,864	22,107	258,971
		17,681	421		3,578		236,864	22,107	258,971
		17,204	421		3,434		221,772		221,772
		477			144		4,721		4,721
								22,107	22,107
							10,371		10,371

新北市立新北高  
 新北市地方  
**用人費用**  
 中華民國

科 目	正式員 額薪資	聘僱人 員薪資	加(夜) 班費	津 貼	獎 金			退休及
					年終獎金	考績獎金	其他	退休金
總 計	135,194	3,455	3,206		22,563	19,750		31,016
高中及高職教育計畫	135,194	3,455	3,206		22,563	19,750		31,016
職員薪金	134,428							
工員工資	766							
約僱職員薪金		3,455						
兼職人員酬金								
延長工時加班費			300					
未休假加班費			2,906					
考績獎金						19,750		
年終獎金					22,563			
職員退休及離職金								30,968
工員退休及離職金								48
分擔員工保險費								
傷病醫藥費								
其他福利費								

1、「計時與計件人員酬金」：其他臨時人員1,069千元。

2、考績獎金：依公務人員考績法第7、8、12條暨公立高級中等以下學校教師成績考核辦法第4條等規定，預算人數249人，預算金額為19,750千元。年終獎金：依據行政院各年度訂定之軍公教人員年終工作獎金發給注意事項，預算人數258人，預算金額為22,563千元。

級工業職業學校  
教育發展基金  
彙計表  
113年度

單位：新臺幣千元

卹償金	資遣費	福 利 費				提繳費	合 計	兼任人員 用人費用	總 計
		分擔保 險費	傷病醫 藥費	提撥福 利金	其他				
		17,681	421		3,578		236,864	22,107	258,971
		17,681	421		3,578		236,864	22,107	258,971
							134,428		134,428
							766		766
							3,455		3,455
								22,107	22,107
							300		300
							2,906		2,906
							19,750		19,750
							22,563		22,563
							30,968		30,968
							48		48
		17,681					17,681		17,681
			421				421		421
					3,578		3,578		3,578

新北市立新北高級工業職業學校  
 新北市地方教育發展基金  
**各項費用彙計表**  
 中華民國113年度

單位：新臺幣千元

前 年 度 決 算 數	上 年 度 預 算 數	科 目	本 年 度 預 算 數				
			合 計	高中及高職 教育計畫	建築及設備 計畫		
333,072	260,315	用人費用	258,971	258,971	0		
202,926	137,142	正式員額薪資	135,194	135,194	0		
202,130	136,376	職員薪金	134,428	134,428	0		
797	766	工員工資	766	766	0		
24,415	24,424	聘僱及兼職人員薪資	25,562	25,562	0		
2,610	2,677	約僱職員薪金	3,455	3,455	0		
21,804	21,747	兼職人員酬金	22,107	22,107	0		
2,984	3,124	加（夜）班費	3,206	3,206	0		
78	300	延長工時加班費	300	300	0		
2,906	2,824	未休假加班費	2,906	2,906	0		
46,416	42,216	獎金	42,313	42,313	0		
21,932	19,750	考績獎金	19,750	19,750	0		
24,483	22,466	年終獎金	22,563	22,563	0		
32,178	31,168	退休及卹償金	31,016	31,016	0		
32,069	31,120	職員退休及離職金	30,968	30,968	0		
48	48	工員退休及離職金	48	48	0		
60		卹償金	0	0	0		
24,153	22,241	福利費	21,680	21,680	0		
20,449	17,564	分擔員工保險費	17,681	17,681	0		
158	331	傷病醫藥費	421	421	0		
3,547	4,346	其他福利費	3,578	3,578	0		
		提繳費	0	0	0		
		提繳工資墊償費用	0	0	0		
17,288	21,959	服務費用	24,211	24,211	0		
670	5,354	水電費	5,354	5,354	0		
199	5,059	工作場所電費	4,920	4,920	0		
471	295	工作場所水費	434	434	0		
328	530	郵電費	530	530	0		
9	150	郵費	150	150	0		
319	380	電話費	380	380	0		

新北市立新北高級工業職業學校  
 新北市地方教育發展基金  
**各項費用彙計表**  
 中華民國113年度

單位：新臺幣千元

前 年 度 算 數	上 年 度 預 算 數	科 目	本 年 度 預 算 數				
			合 計	高中及高職 教育計畫	建築及設備 計畫		
953	353	旅運費	353	353	0		
644	273	國內旅費	273	273	0		
309	80	貨物運費	80	80	0		
319	425	印刷裝訂與廣告費	425	425	0		
219	325	印刷及裝訂費	325	325	0		
100	100	業務宣導費	100	100	0		
6,905	7,486	修理保養及保固費	9,257	9,257	0		
340	1,846	一般房屋修護費	1,886	1,886	0		
	130	宿舍修護費	110	110	0		
5		其他建築修護費	0	0	0		
442	1,509	機械及設備修護費	1,392	1,392	0		
6,118	4,001	雜項設備修護費	5,869	5,869	0		
66	60	保險費	60	60	0		
	60	一般房屋保險費	60	60	0		
66		其他保險費	0	0	0		
4,837	3,833	一般服務費	4,438	4,438	0		
1		代理(辦)費	0	0	0		
2,760	2,557	外包費	2,595	2,595	0		
1,559	760	計時與計件人員酬金	1,069	1,069	0		
517	516	體育活動費	774	774	0		
3,030	3,738	專業服務費	3,614	3,614	0		
2,945	3,006	講課鐘點、稿費、出席審查及查詢費	3,019	3,019	0		
11	60	試務甄選費	20	20	0		
72	430	電腦軟體服務費	387	387	0		
3	242	其他專業服務費	188	188	0		
180	180	公共關係費	180	180	0		
180	180	公共關係費	180	180	0		
9,853	10,121	材料及用品費	10,077	10,077	0		

新北市立新北高級工業職業學校  
 新北市地方教育發展基金  
**各項費用彙計表**  
 中華民國113年度

單位：新臺幣千元

前 年 度 決 算 數	上 年 度 預 算 數	科 目	本 年 度 預 算 數				
			合 計	高中及高職 教育計畫	建築及設備 計畫		
360	2,606	使用材料費	2,606	2,606	0		
5	8	燃料	8	8	0		
355	2,598	設備零件	2,598	2,598	0		
9,493	7,515	用品消耗	7,471	7,471	0		
3,417	2,441	辦公（事務）用品	2,363	2,363	0		
136	270	報章雜誌	270	270	0		
1,410	352	農業與園藝用品及 環境美化費	384	384	0		
2,456	2,530	化學藥劑與實驗用 品	2,530	2,530	0		
76		服裝	0	0	0		
801	220	食品	220	220	0		
27	90	醫療用品(非醫療院 所使用)	90	90	0		
1,170	1,612	其他用品消耗	1,614	1,614	0		
248	600	租金、償債、利息及相 關手續費	600	600	0		
248	80	交通及運輸設備租金	80	80	0		
248	80	車租	80	80	0		
	520	雜項設備租金	520	520	0		
	520	雜項設備租金	520	520	0		
11,506	17,970	購建固定資產、無形資 產、非理財目的之長期 投資及營舍與設施工程 支出	16,080	0	16,080		
10,482	17,770	購建固定資產	15,880	0	15,880		
3,510	12,000	擴充改良房屋建築 及設備	9,000	0	9,000		
5,025	4,136	購置機械及設備	4,244	0	4,244		
160	200	購置交通及運輸設 備	200	0	200		
1,787	1,434	購置雜項設備	2,436	0	2,436		
1,024	200	購置無形資產	200	0	200		
1,024	200	購置電腦軟體	200	0	200		



新北市立新北高級工業職業學校  
 新北市地方教育發展基金  
**各項費用彙計表**  
 中華民國113年度

單位：新臺幣千元

前 年 度 算 數	上 年 度 預 算 數	科 目	本 年 度 預 算 數				
			合 計	高中及高職 教育計畫	建築及設備 計畫		
3,661	3,931	會費、捐助、補助、分攤、照護、救濟與交流活動費	4,442	4,442	0		
8	11	會費	11	11	0		
6	9	學術團體會費	9	9	0		
2	2	職業團體會費	2	2	0		
3,169	3,620	捐助、補助與獎助	4,164	4,164	0		
2,975	3,360	獎助學員生給與	3,905	3,905	0		
195	260	其他捐助、補助與獎助	259	259	0		
213	170	補貼、獎勵、慰問、照護與救濟	137	137	0		
131	92	獎勵費用	53	53	0		
82	78	慰問、照護及濟助金	84	84	0		
271	130	競賽及交流活動費	130	130	0		
271	130	技能競賽	130	130	0		
386	55	其他	55	55	0		
386	55	其他支出	55	55	0		
386	55	其他	55	55	0		
376,015	314,951	合 計	314,436	298,356	16,080		

新北市立新北高級工業職業學校  
新北市地方教育發展基金

**預計平衡表**

中華民國113年12月31日

單位：新臺幣千元

111年12月31日 實 際 數	科 目	113年12月31日 預 計 數	112年12月31日 預 計 數	比較增減
150,548	資 產 合 計	126,218	138,548	-12,330
150,548	資 產	126,218	138,548	-12,330
145,868	流動資產	121,538	133,868	-12,330
145,868	現金	121,538	133,868	-12,330
145,868	銀行存款	121,538	133,868	-12,330
0	預付款項	0	0	0
0	預付費用	0	0	0
0	投資、長期應收款 項、貸墊款及準備金	0	0	0
0	準備金	0	0	0
0	退休及離職準備 金	0	0	0
4,681	其他資產	4,681	4,681	0
4,681	什項資產	4,681	4,681	0
4,681	暫付及待結轉帳 項	4,681	4,681	0
5,211	代管資產	5,211	5,211	0
-5,211	應付代管資產	-5,211	-5,211	0
77,553	負 債	77,553	77,553	0
71,247	流動負債	71,247	71,247	0
71,247	應付款項	71,247	71,247	0
71,247	應付代收款	71,247	71,247	0
6,306	其他負債	6,306	6,306	0
6,306	什項負債	6,306	6,306	0
6,306	存入保證金	6,306	6,306	0
0	應付退休及離職 金	0	0	0
0	暫收及待結轉帳 項	0	0	0
72,995	基金餘額	48,665	60,995	-12,330
72,995	基金餘額	48,665	60,995	-12,330
72,995	基金餘額	48,665	60,995	-12,330
72,995	累積餘額	48,665	60,995	-12,330
150,548	負債及基金餘額合計	126,218	138,548	-12,330

信託代理與保證資產  
保證品

127 信託代理與保證負債  
127 應付保證品

127  
127

新北市立新北高級工業職業學校

新北市地方教育發展基金

資本資產明細表

中華民國113年度

單位：新臺幣千元

項 目	取得成本 (期初餘額)	以前年度 累計折舊/ 長期投資 評價	本 年 度 變 動					本年度累 計折舊/長 期投資評 價變動數	期末餘額
			增 加		減 少		主要增減 原因說明		
			金 額	類型	金 額	類型			
非理財目的之長期投資									
土地	4,547								4,547
土地改良物	2,947	1,945						195	807
房屋及建築	14,362	1,178	9,000	(1)				1,425	20,759
機械及設備	303,472	206,711	4,244	(1)				35,252	65,753
交通及運輸設備	7,974	5,201	200	(1)				809	2,164
雜項設備	38,061	27,128	2,436	(1)				3,877	9,492
購建中固定資產									
租賃資產									
租賃權益改良									
電腦軟體	2,706		200	(1)	893	(11)			2,012
權利									
發展中之無形資產									
其他無形資產									
遞耗資產									
其他									
合計	374,069	242,163	16,080		893			41,558	105,534

註：

