

投稿類別：商業類

篇名：二代健保的誕生

作者：

陳玉庭。國立海山高工。進修部資處三甲  
徐志翔。國立海山高工。進修部資處三甲  
彭睿言。國立海山高工。進修部資處三甲

指導老師：

郭玉霜老師  
吳枚錦老師

## 壹●前言

一代健保的弊端，全民健保再不開源，三年後將會破產，為了防患未然而衍生的二代健保，當年一代健保就因不夠周詳完善，導致健保早已漏洞百出，而我們更該趕緊替健保財務找個可靠的金援，替醫療體制量身打造合身的新衣。像電腦軟體需要升級一般，健保制度也必須隨著社會結構變動而調整，二代健保也因此孕育而生。品質、公平、效率是二代健保的三大核心價值。(行政院衛生署，2006)

羅馬不是一天造成的，健保成立也有幾十年的時間，人並不完美，所以人所立定制度也不可能完美，制度除了需要經過長時間的修改之外，也是考驗人民的接受程度，對於即將上路的二代健保，與其一無所知，不如讓我們主動探討它的存在，正是我們探討的目的。

### 一、 研究目的

(一) 瞭解健保體系對我們的重要性

(二) 研究二代健保的 SWOT 分析，了解現在健保體制上的優缺

### 二、 研究流程



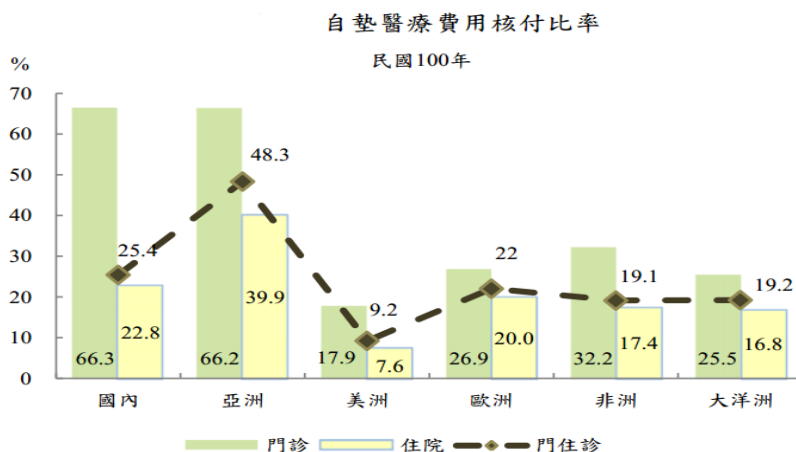
## 貳●正文

### 一、 健保的必需性

為照顧經濟困難的弱勢民眾，特別是老年人及兒童的就醫問題，政府在民國84年開辦全民健康保險，提供國民由出生到死亡的各种醫療服務。(資料來源：行政衛生署)

比起國外，台灣相對完善的健保，也是使健保經營困難的原因之一，雖然人

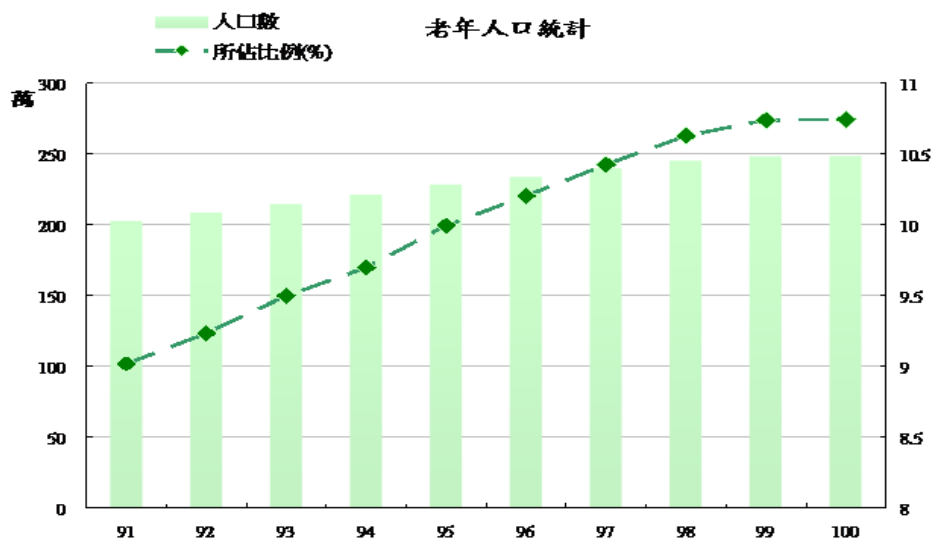
民負擔的費用比起其他國家的人民來的少，反之健保負擔費用比起其他國家來的高，健保不願面對部分負擔過高的問題，由儉入奢易，由奢入儉難，若要使人民多負擔，反對的聲浪再次高漲，加上國民濫用資源的情況日趨嚴重，導致經濟面臨困境。



圖一 自墊醫療費用核付比率

資料來源：健康保險局

隨著人口老化與醫療新科技，健保花費總難免成長，依統計（如圖二），隨著老年人口增長，和醫療科技的進步，健保對老年人的醫療支付也會逐年增長，健保支出每年增長大於健保收入的成長，健保財務缺口會一年比一年大。

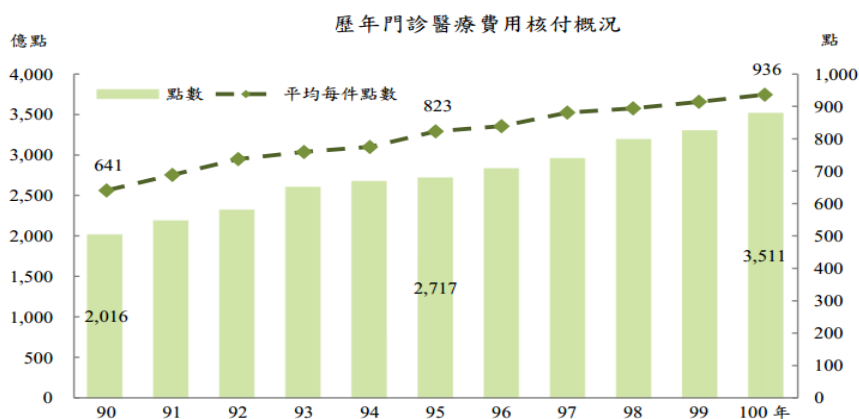


圖二 老年人口統計圖--91至100年

資料來源：本組自行整理彙整製作

二、目前的狀況

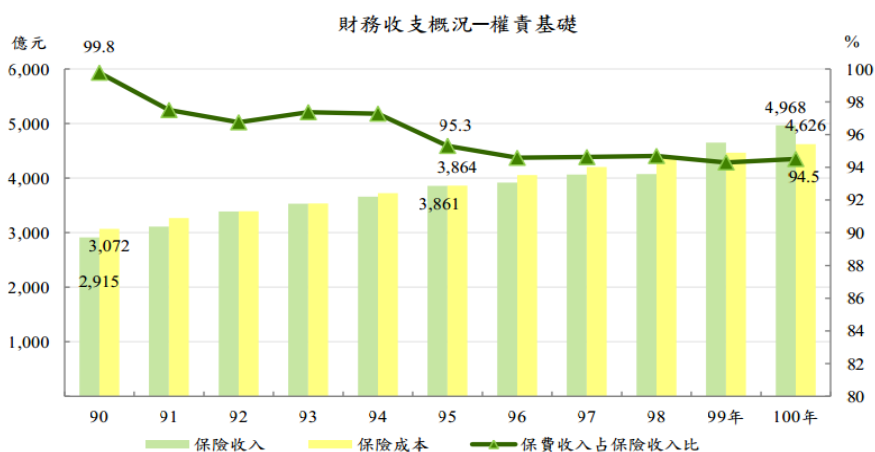
不只因人口老化的問題，使得保費成本連年增長（如圖三），部分原因也有醫療資源的浪費，全民健保提供的醫療服務範圍很廣、部分負擔也低，而且幾乎沒有就醫限制，因為太方便，也就難以節約醫療資源。



圖三 歷年門診醫療費用核付概況--90 至 100 年

資料來源：健康保險局

每年都呈負成長（如圖四），連年的虧損健保無法負荷，雖然在 99 年度將保費費率由 4.55% 提高至 5.17% 近而增加保費收入，但終究只是權宜之計，治標不治本，健保局還是無法負荷龐大的保費支出，造就二代健保聲浪的萌芽。



圖四 健保財務收支概況—權責基礎--90 至 100 年

資料來源：健康保險局

### 三、二代健保

「健保好，健保不能倒」不是一句口號，而是生活在臺灣這塊美好土地上的千萬民眾共同的心聲。在全體國人的努力下，由於全民健保制度對民眾的生活不可或缺，為了使全民健保更為進步，建立權責更為相符的決策機制、更加公平的保險費計算方式，以及更有助於品質提升之支付方式，而打造第二代的全民健保（資料來源：健康保險局）。

然而各界對於二代健保貶多於褒，前衛生署署長楊志良認為，生命價值比遭濫用的言論自由更重要，所以他以衛生署長之尊，狀告電視名嘴，被罵也要修補防疫網的漏洞。因為心懷所有公衛人的大願，為了實踐全民照護、醫療公平、社會安全，所以不惜賭上烏紗帽，也要讓二代健保法過關。(楊志良，2011)

一代健保支出成長比大於收入成長比，年復一年終究無法平衡收支，健保虧損不斷浮上檯面，就因如此產生的二代健保，二代健保的誕生，主要的原因便是擴大保費收入，也是更加保護弱勢族群，提供了更好的保障，來看看一、二代兩者個差異。

#### (一) 計算保費方式

比照一般家庭父親月薪五萬，母親月薪3萬，年終不超過四個月，扶養的三個小孩都與母親的公司加入健保

表一 一、二代健保費率對照表

現行保費 (5.17%)	二代保費		差額 (月)
	一般費率 (4.91)	補充保費 (2%)	
$(50000 \times 5.17\% \times \text{負擔比 } 30\%) + (30000 \times 5.17\% \times \text{負擔比 } 30\% \times 3)$ =2171	$(50000 \times 4.91\% \times \text{負擔比 } 30\%) + (30000 \times 4.91\% \times \text{負擔比 } 30\% \times 3)$ =2062	0	109

資料來源：本組自行整理彙整製作

實施第 1 年：2%。自第 2 年起：依全民健康保險保險費率之成長率調整，調整後之比率，由主管機關逐年公告。

第 1 類至第 4 類及第 6 類保險對象，有下列所得和收入時，納入補充保險費計收範圍，但單次給付金額未達 2000 元者，免予扣取補充保險費，至於單次給付金額超過 1,000 萬元以上，則以 1,000 萬元計算。(行政院衛生署，2012)

二代健保收入會提高，特別的地方在於多了「補充保險費」，只要有符合條件，就必須再多繳補充保費，因此保費將會提高。針對民眾計收補充保險費的項目有下列六項：

1. 所屬投保單位給付全年累計超過當月投保金額 4 倍部分之獎金。

計算公式：補充保險費=獎金之費基×費率

累計超過 4 倍投保金額之獎金=（給付時當年度累計獎金金額－給付時投保金額×4）  
（如圖五）

項目	給付日期	當月投保金額 (A)	4 倍投保金額 (B=A×4)	單次獎金金額 (C)	累計獎金金額 (D)	累計超過 4 倍投保金額之獎金 (E=D-B)	補充保險費費基 (F) min(E,C)	補充保險費金額 (G=F*2%)
年終獎金	102/2/15	42,000	168,000	150,000	150,000	0	0	0
端午節金	102/6/6	42,000	168,000	20,000	170,000	2,000	2,000	40
紅利	102/8/15	42,000	168,000	50,000	220,000	52,000	50,000	1,000

註：若累計獎金未超過當月投保金額 4 倍時，則該項為 0。

圖五 補充健保保費計算金額表

資料來源：健康保險局

2. 執行業務收入。但不含以執行業務所得為投保金額者。

計算公式：補充保險費=執行業務收入之費基×費率

例：在公所加保之無職業被保險人之執行業務收入，陳先生目前無職業，在戶籍地公所加保，獲邀參加 A 公司 10 場尾牙晚會表演，於 102 年 2 月 2 日領到 1,500 萬元的報酬，須繳納 20 萬元的補充保費

補充：超過 1,000 萬元的關，以 1,000 萬元下去計算

3. 股利所得。但不含已列入投保金額計算保險費部分。

計算公式：補充保險費=股利所得之費基×費率

表二 股利所得須繳補充保費試算

股東	股東數(人)	每張股票股利	每張現金股息	買幾張要扣補充保費
中鋼	100.5 萬	15 股	1010 元	5 張，扣 101 元
鴻海	40.8 萬	100 股	1500 元	4 張，扣 120 元
台積電	39.3 萬	0 股	3000 元	2 張，扣 120 元
中華電	30 萬	0 股	5460 元	1 張，扣 109 元
台塑	23.4 萬	0 股	4000 元	2 張，扣 160 元
宏達電	6.5 萬	0 股	40000 元	1 張，扣 800 元

資料來源：蘋果日報。

4. 利息所得

計算公式：補充保險費=利息所得之費基×費率

例：陳小姐銀行有筆利息 6000 的定存，須繳納 120 的補充保費

5. 租金收入

計算公式：補充保險費=租金收入之費基×費率

例：徐先生租了一間 3 萬租金的房子，須繳納 600 的補充保費

6. 兼職所得

計算公式：補充保險費=兼職薪資所得之費基×費率

劉老師於 A 大學任教，102 年同時在 B 大學兼課，每月鐘點費薪資 20,000 元，於每月 15 日一次給付。B 大學應於每次給付薪資時，扣繳補充保費 400 元。

按以上方法估計保費，低底薪、高獎金的業務員，以及無固定薪資但有執行業務所得的藝人、包租公包租婆、股民、存在銀行，利息超過 2000 元、律師等，保費都將受到強烈的波動，比起一代健保保費的負擔大幅提高了公平性，

## (二) 二代健保 SWOT 分析

SWOT 分析：「S—優勢」：指企業內部擁有資源或較競爭對手強的優勢條件。「W—劣勢」：指企業內部的弱點或較競爭對手的不足。「O—機會」：指外在環境變化為企業帶來有利條件與潛在機會。「T—威脅」：指外在環境不利企業發展隱憂及可能的損失。(旗立財經研究室，2011)。小組研究的二代健保 SWOT 分析整理如圖六。



圖六 SWOT 分析

資料來源：本組自行整理彙整製作

## 參●結論

### 一、結論

二代健保收費將採取「雙軌制」，即**健保保費**將分為「**一般保費**」及「**補充保險費**」。一般保費仍依照現行被保險人身分別收費的規定，保費費率將從 5.17%降為 4.91%(張家嘯，2012)，對於一般家庭和比較弱勢族群，確實可達到減輕負擔的作用，至於中產階級以上必須額外多繳納 2%的補充保費，來平衡保費的收支。

基本上整體負擔將減少，也就是說所有民眾的一般保險費都會減少，而在補



充保險費的部分，依據初步估計，僅有 17%的民眾須繳交補充保險費，也就是說有 83%的民眾僅需繳交一般保險費，在加徵補充保險費而一般保險費費率調降下，多數民眾之健保費負擔會減少。

## 二、建議

健保局若能夠更廣為宣傳二代健保，就能解決更多人民對於新上路的政策的不了解，太多的專有名詞以及保費的計算公式，使人民失去了能夠瞭解二代健保的機會，讓人民對於新的政策有著不信任感，為解決此問題，需要多加提倡，說明也要簡單化，使人民能夠更加瞭解新的政策。

## 肆●引註資料

註一 行政院衛生署(2006)。二代健保 Q&A。臺北市：行政院衛生署

註二 楊志良/著、邱淑宜/採訪整理(2011)。拚公義，沒有好走的路：白目署長楊志良的衝撞與改革。臺北市：天下文化

註三 行政院衛生署(2012)。全民健康保險扣取及繳納補充保險費實務手冊。臺北市：行政院衛生署

註四 旗立財經研究室(2011)。商業概論。臺北市：旗立資訊股份有限公司

註五 張家嘯(2012)。二代健保收費雙軌制 企業負擔年增 30 億。YAHOO 奇摩新聞，2012 年 2 月 1 日，取自 <http://tw.news.yahoo.com/>

註六 採訪整理(2012)。6大族群須繳補充保費舉例。蘋果日報。09月30日

註七 林巧雁(2012)。再不開源，健保三年後破產。蘋果日報。09月30日