

中華民國114年度

新 北 市 總 預 算 案

新北市政府教育局主管

新北市地方教育發展基金
新北市立新北高級工業職業學校

附屬單位預算之分預算
(非營業部分)

新北市立新北高級工業職業學校編

新北市立新北高級工業職業學校
新北市地方教育發展基金
目 次
中 華 民 國 114 年度

一、業務計畫及預算說明.....	第	1	-	4	頁
二、預算主要表					
1、基金來源、用途及餘絀預計表.....	第	5	-	5	頁
2、基金來源、用途及餘絀預計表說明.....	第	6	-	7	頁
3、現金流量預計表.....	第	8	-	8	頁
三、預算明細表					
1、基金來源明細表.....	第	9	-	9	頁
2、基金用途明細表.....	第	10	-	18	頁
四、預算附表					
單位(或計畫)成本分析表.....	第	19	-	19	頁
五、預算參考表					
1、5年來主要業務計畫分析表.....	第	20	-	20	頁
2、員工人數彙計表.....	第	21	-	21	頁
3、用人費用彙計表-依人員別.....	第	22	-	23	頁
4、用人費用彙計表-依用途別.....	第	24	-	25	頁
5、各項費用彙計表.....	第	26	-	29	頁
六、附 錄					
1、預計平衡表.....	第	30	-	30	頁
2、資本資產明細表.....	第	31	-	31	頁

新 北 市 立 新 北 高 級 工 業 職 業 學 校

新 北 市 地 方 教 育 發 展 基 金

業務計畫及預算說明

中華民國 114 年度

壹、基金概況

一、設立宗旨及願景

- (一)本校依據「高級中等教育法」之規定辦理，以養成德、智、體、群、美五育均衡發展之健全國民為宗旨。
- (二)本校自 102 年度起依教育經費編列與管理法第 13 條規定設置「新北市地方教育發展基金」，以促進教育健全發展，提昇教育經費運用績效。

二、施政重點

- (一)培育五育兼備，多元性向發展之健全國民。
- (二)加強生活教育，引導人生正確價值方向和行為態度。
- (三)陶冶並平衡身心發展，促進並調和群己關係。
- (四)形塑優質化校園，發揮境教潛移默化功效。
- (五)陶冶職業道德，培養敬業樂群、負責進取及勤勞服務等工作態度。

三、組織概況

本校設置校長 1 人，綜理全校校務，下設教務處、學務處、總務處、輔導室、圖書館、實習處、人事室、會計室及進修部等單位，員額編制教師 211 人、職員 38 人、技工 1 人、工友 5 人，共計 256 人。

四、基金歸類及屬性

本基金係預算法第 4 條第 1 項第 2 款所定，特定收入來源，供特殊用途之特別收入基金，並編製附屬單位預算。

貳、業務計畫

單位：新臺幣千元

一、基金來源

來源別	本年度預算數	實施內容
財產收入	1,320	財產處分收入 10 萬元、權利金收入 111 萬元、利息收入 1 萬元、其他財產收入 10 萬元。
政府撥入收入	284,381	政府其他撥入收入 2 億 8,438 萬 1 千元。
規費收入	3,710	行政規費收入 4 萬元、使用規費收入 367 萬元。
教學收入	43,267	學雜費收入 4,271 萬 7 千元、推廣教育收入 55 萬元。
其他收入	280	雜項收入 28 萬元。

二、基金用途

業務計畫	本年度預算數	實施內容
高中及高職教育業務計畫	328,977	本年度預算編列 3 億 2,897 萬 7 千元，計有高職體育班 3 班、高職商科 12 班、高職工科 54 班、高職特教班 11.66 班、合計 80.66 班，學生人數 2,468 人；另有進修部 15 班，學生人數 525 人。本計畫擬新購各科教學設備，充實各科教材，以提高教學效能，革新教學方法；辦理場地開放、藝文競賽、數位教學、科學推廣、學生輔導等項目，以期透過各項活動，強健學生身心體魄，增進學生生活智慧；配合校務推動行政處室支援工作，進而增進運作效能。
建築及設備業務計畫	16,281	本年度預算編列 1,628 萬 1 千元，計有營建及修建工程 900 萬元，辦理老舊校舍設施整修相關工程；交通及運輸設備 20 萬元，辦理充實

		各項教學及辦公設備；其他設備 697 萬 2 千元，辦理充實各項教學及辦公設備；無形資產 10 萬 9 千元，辦理購置教學及辦公用電腦軟體。
--	--	--

參、預算概要

一、基金來源及用途之預計

(一)本年度基金來源 3 億 3,295 萬 8 千元，較上年度預算數 3 億 210 萬 6 千元，增加 3,085 萬 2 千元，約 10.21%，主要係學雜費收入增加所致。

(二)本年度基金用途 3 億 4,525 萬 8 千元，較上年度預算數 3 億 1,443 萬 6 千元，增加 3,082 萬 2 千元，約 9.80%，主要係用人費用增加所致。

二、基金餘絀之預計

本年度基金來源及用途相抵後，差短為 1,230 萬元，較上年度預算數 1,233 萬元，減少 3 萬元，約 0.24%，將移用以前基金餘額 1,230 萬元支應。

三、補辦預算事項：無。

肆、以前年度計畫實施成果概述

一、前（112）年度計畫實施成果概述：基金來源決算數 3 億 8,806 萬 806 元，基金用途決算數 3 億 9,280 萬 9,670 元，短絀數 474 萬 8,864 元。

二、上年度已過期間（113 年 1 月 1 日至 6 月 30 日止）計畫實施成果概述：

(一)基金來源部分：徵收及依法分配收入 8,646 元、勞務收入 168 萬 2,796 元、財產收入 57 萬 2,698 元、政府撥入收入 2 億 314 萬 4,990 元、教學收入 790 萬 3,926 元、其他收入 28 萬 8,373 元。

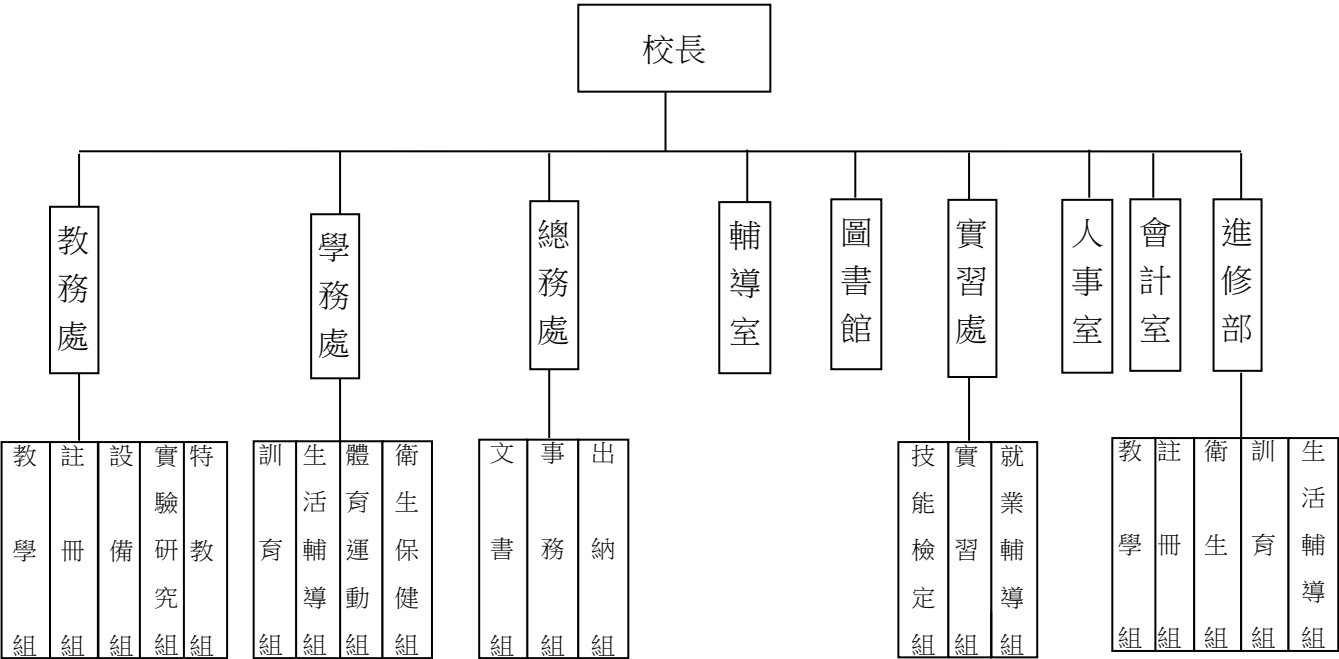
(二)基金用途部分：高中及高職教育業務計畫 2 億 1,299 萬 5,819 元、建築及設備業務計畫 304 萬 7,157 元。

(三)總計 113 年上半年短絀數 244 萬 1,547 元。

伍、組織系統圖

新北市立新北高級工業職業學校

組 織 系 統 圖



員額編制表																												
教育人員					軍護		公務人員																	技工工友				編制員額總計
總班級數	總教師人數	校長	教保員	專任運動教練	護理教官	組長	幹事	技士	技佐	高壓電力技士	電器管理員	管理員	書記	營養師	護理師或護士	主任（人）	組員（人）	助理員（人）	主任（會）	組員（會）	佐理員（會）	留用人員	合計	技工	工友	廚工	合計	
80.66	206	1		2	3		3	10	6	5	1		3	2		2	1	1	1	1	1		38	1	5		6	256

新北市立新北高級工業職業學校
 新北市地方教育發展基金
基金來源、用途及餘絀預計表
 中華民國114年度

單位：新臺幣千元

前年度決算數	項 目	本年度預算數	上年度預算數	比較增減(一)
388,061	基金來源	332,958	302,106	30,852
13	徵收及依法分配收入	0	0	0
13	違規罰款收入	0	0	0
3,210	勞務收入	0	3,500	-3,500
3,210	服務收入	0	3,500	-3,500
1,143	財產收入	1,320	1,138	182
95	財產處分收入	100	100	0
1,035	權利金收入	1,110	1,035	75
13	利息收入	10	3	7
0	其他財產收入	100	0	100
367,089	政府撥入收入	284,381	280,464	3,917
86,052	公庫撥款收入	0	0	0
281,037	政府其他撥入收入	284,381	280,464	3,917
0	規費收入	3,710	0	3,710
0	行政規費收入	40	0	40
0	使用規費收入	3,670	0	3,670
16,225	教學收入	43,267	16,700	26,567
15,652	學雜費收入	42,717	16,150	26,567
574	推廣教育收入	550	550	0
380	其他收入	280	304	-24
380	雜項收入	280	304	-24
392,810	基金用途	345,258	314,436	30,822
376,776	高中及高職教育計畫	328,977	298,356	30,621
376,776	高職教育	328,977	298,356	30,621
16,034	建築及設備計畫	16,281	16,080	201
0	土地購置	0	0	0
7,308	營建及修建工程	9,000	9,000	0
312	交通及運輸設備	200	200	0
7,895	其他設備	6,972	6,680	292
518	無形資產	109	200	-91
-4,749	本期賸餘 (短絀一)	-12,300	-12,330	30
72,995	期初基金餘額	55,916	60,995	-5,079
0	解繳公庫	0	0	0
68,246	期末基金餘額	43,616	48,665	-5,049

備註：

新北市立新北高級工業職業學校
新北市地方教育發展基金
基金來源、用途及餘絀預計表說明
中華民國 114 年度

壹、基金來源：

- 一、財產收入：本年度預算數為 132 萬元，主要為財產報廢變賣收入 10 萬元、食品及文具委外販售權利金 111 萬元、專戶利息收入 1 萬元、學生寄宿費 10 萬元。
- 二、政府撥入收入：本年度預算數為 2 億 8,438 萬 1 千元，主要為教育部補助高中職改隸業務經費 2 億 8,438 萬 1 千元。
- 三、規費收入：本年度預算數為 371 萬元，主要為考試報名費 4 萬元、場地租借設置太陽能光電發電系統獎勵金 35 萬元、補發學生證畢業證書補證費 2 萬元、場地租借 330 萬元。
- 四、教學收入：本年度預算數為 4,326 萬 7 千元，主要為實習實驗費 780 萬元、電腦使用費 50 萬元、雜費 470 萬元、進修部雜費 50 萬元、重修及自學學分費 90 萬元、學費 2,587 萬 1 千元、進修部學費 244 萬 6 千元、推廣教育收入 55 萬元。
- 五、其他收入：本年度預算數為 28 萬元，主要為資源回收 8 萬元、員工宿舍使用費 20 萬元。

貳、基金用途：

- 一、高中及高職教育業務計畫：本年度預算數為 3 億 2,897 萬 7 千元，主要擬新購各科教學設備，充實各科教材，以提高教學效能，革新教學方法；辦理場地開放、藝文競賽、數位教學、科學推廣、學生輔導等項目，以期透過各項活動，強健學生身心體魄，增進學生生活智慧；配合校務推動行政處室支援工作，進而增進運作效能。
- 二、建築及設備業務計畫：本年度預算數為 1,628 萬 1 千元，包括營建及修建工程 900 萬元，主要係辦理老舊校舍設施整修相關工程；交通及運輸設備 20 萬元，主要係辦理充實各項教學及辦公設

新北市立新北高級工業職業學校
新北市地方教育發展基金
基金來源、用途及餘絀預計表說明
中華民國 114 年度

備；其他設備 697 萬 2 千元，主要係辦理充實各項教學及辦公設備；無形資產 10 萬 9 千元，主要係辦理購置教學及辦公用電腦軟體。

新北市立新北高級工業職業學校
 新北市地方教育發展基金
現金流量預計表
 中華民國114年度

單位：新臺幣千元

項 目	預 算 數	說 明
業務活動之現金流量		
本期賸餘(短絀)	-12,300	
調整非現金項目	0	
流動資產淨減(淨增)	0	
流動負債淨增(淨減)	0	
業務活動之淨現金流入(流出)	-12,300	
其他活動之現金流量		
增加短期債務及其他負債	0	
增加其他負債	0	
增加其他資產	0	
增加其他資產	0	
其他活動之淨現金流入(流出)	0	
現金及約當現金之淨增(淨減)	-12,300	
期初現金及約當現金	128,489	
期末現金及約當現金	116,189	

註：

新北市立新北高級工業職業學校
 新北市地方教育發展基金
基金來源明細表
 中 華 民 國 114 年 度

單位：新臺幣千元

科目及業務項目	單 位	預 算 數			說 明
		數量 (業務量)	利(費)率	金 額	
財產收入				1,320	
財產處分收入	年	1	100,000	100	財產報廢變賣收入
權利金收入	年	1	1,110,000	1,110	食品及文具委外販售權利金(收支併列)
利息收入	年	1	10,000	10	專戶利息收入
其他財產收入	年	1	100,000	100	學生寄宿費(收支併列)
政府撥入收入				284,381	
政府其他撥入收入	年	1	284,381,000	284,381	教育部補助高中職改隸業務經費
規費收入				3,710	
行政規費收入	年	1	40,000	40	考試報名費(收支併列)-體育班甄選入學報名費
使用規費收入	年	1	350,000	350	場地租借(收支併列)-設置太陽能光電發電系統獎勵金
使用規費收入	年	1	20,000	20	補發學生證畢業證書補證費
使用規費收入	年	1	3,300,000	3,300	場地租借(收支併列)
教學收入				43,267	
學雜費收入	年	1	7,800,000	7,800	實習實驗費(收支併列)
學雜費收入	年	1	500,000	500	電腦使用費(收支併列)
學雜費收入	年	1	4,700,000	4,700	雜費
學雜費收入	年	1	500,000	500	雜費-進修部
學雜費收入	年	1	900,000	900	重修及自學學分費(收支併列)
學雜費收入	年	1	25,871,000	25,871	學費
學雜費收入	年	1	2,446,000	2,446	學費-進修部
推廣教育收入	年	1	550,000	550	推廣教育收入(收支併列)
其他收入				280	
雜項收入	年	1	80,000	80	資源回收(收支併列)
雜項收入	年	1	200,000	200	員工宿舍使用費
總 計：				332,958	

新北市立新北高級工業職業學校
 新北市地方教育發展基金
基金用途明細表
 中華民國114年度

單位：新臺幣千元

前年度 決算數		業務計畫及 用途別科目	本年度 預算數	上年度 預算數	計畫內容說明
376,776	52	高中及高職教育計畫	328,977	298,356	
376,776	522	高職教育	328,977	298,356	
346,230	1	用人費用	288,103	258,971	
209,462	11	正式員額薪資	162,378	135,194	
207,531	113	職員薪金	161,312	134,098	教職員薪資
947			0	0	
187			300	330	教職員薪資
797	114	工員工資	766	766	工友薪資
27,743	12	聘僱及兼職人員薪資	25,343	25,562	
2,929	122	約僱職員薪金	356	342	約僱人員三等1名薪資
0			3,240	3,113	學務創新-約僱人員四等8名薪資
24,814	124	兼職人員酬金	432	432	進修部導師費
0			15,207	15,207	兼代課鐘點費
0			560	600	進修部兼職人員工作補助費-兼職費
0			5,548	5,868	進修部鐘點費
2,847	13	加（夜）班費	3,069	3,206	
78	131	延長工時加班費	230	230	場地租借(收支併列)-相關業務加班費
0			30	30	重修及自學學分費(收支併列)-相關業務加班費
0			40	40	學生寄宿費(收支併列)-教官輔導住宿生值班費
2,769	134	未休假加班費	2,677	2,906	未休假加班費
0			90	0	學務創新-約僱人員四等未休假加班費
0			2	0	約僱人員三等未休假加班費
47,400	15	獎金	42,331	42,313	
21,590	151	考績獎金	19,750	19,750	教職員工考績獎金
25,810	152	年終獎金	22,131	22,131	教職員工年終獎金
0			45	43	約僱人員三等年終獎金
0			405	389	學務創新-約僱人員四等年終獎金
33,359	16	退休及卹償金	32,541	31,016	
1,420	161	職員退休及離職金	22	21	約僱人員三等離職儲金提撥
31,800			10,400	10,371	教職員退休金、撫慰金、獎勵金
0			21,195	19,684	教職員退撫基金提撥
0			200	192	學務創新-約僱人員四等離職儲金提撥
0			700	700	長期代理代課教師退職準備金
48	162	工員退休及離職金	24	48	工友退職準備金提撥
91	163	卹償金	0	0	
25,420	18	福利費	22,441	21,680	

新北市立新北高級工業職業學校
 新北市地方教育發展基金
基金用途明細表
 中華民國114年度

單位：新臺幣千元

前年度 決算數	業務計畫及 用途別科目	本年度 預算數	上年度 預算數	計畫內容說明
21,116	181 分擔員工保險費	17,204	17,204	教職員工公保、勞保、健保
0		49	47	約僱人員三等勞保、健保
0		449	430	學務創新-約僱人員四等勞保、 健保
127	183 傷病醫藥費	561	421	教職員健康檢查費
1,424	18Y 其他福利費	1,216	1,216	教職員休假補助費(10日內)
2,752		2,800	2,200	公教人員各項補助(婚喪及生育 補助、子女教育補助相關費用)
0		18	18	教職員休假補助費(逾10日)
0		144	144	約僱人員休假補助費
0	19 提繳費	0	0	
0	191 提繳工資墊償費用	0	0	
16,640	2 服務費用	25,861	24,211	
14	21 水電費	5,595	5,354	
0	212 工作場所電費	650	650	綜合職能科高職特教班經費-電 費
14		0	0	
0		1,454	1,434	統籌課業費-電費
0		1,850	1,850	電費
0		50	50	高中職K書中心水電費-電費
0		600	450	實習實驗費(收支併列)-電費
0		30	30	推廣教育收入(收支併列)-電費
0		460	456	場地租借(收支併列)-電費
0	214 工作場所水費	234	234	統籌課業費-水費
0		267	200	食品及文具委外販售權利金(收 支併列)-水費
284	22 郵電費	530	530	
8	221 郵費	0	0	
6		150	150	綜合職能科高職特教班經費-郵 資
15	222 電話費	0	0	
218		0	0	
37		0	0	
0		380	380	電話費
936	23 旅運費	403	353	
550	231 國內旅費	0	0	
16		0	0	
163		0	0	
0		173	173	國內旅費
0		100	100	校外教學-國內旅費
35	235 貨物運費	0	0	
172		0	0	
0		130	80	實習實驗費(收支併列)-教學及 各項活動器材搬運費
408	24 印刷裝訂與廣告費	425	425	

新北市立新北高級工業職業學校
 新北市地方教育發展基金
基金用途明細表
 中華民國114年度

單位：新臺幣千元

前年度 決算數	業務計畫及 用途別科目	本年度 預算數	上年度 預算數	計畫內容說明
39241	印刷及裝訂費	60	60	推廣教育收入(收支併列)-各項資料印刷及裝訂費
155		80	80	進修部費用-各項資料印刷及裝訂費
115		0	0	
0		185	185	實習實驗費(收支併列)-各項資料印刷及裝訂費
99245	業務宣導費	100	100	招生宣導業務費
6,42425	修理保養及保固費	10,216	9,257	
623252	一般房屋修護費	380	340	辦公及教學相關建物修繕
289		0	0	
381		401	375	訓導活動-辦公房屋相關建物修繕
0		350	0	場地租借(收支併列)-設置太陽能光電發電系統獎勵金相關建物修繕
0		1,000	600	實習實驗費(收支併列)-實習工廠修繕
0		178	178	食品及文具委外販售權利金(收支併列)-辦公房屋相關建物修繕
0		395	393	場地租借(收支併列)-辦公房屋相關建物修繕
0253	宿舍修護費	60	110	學生寄宿費(收支併列)-學生宿舍修繕
98		0	0	
178255	機械及設備修護費	0	0	
653		100	100	重修及自學學分費(收支併列)-各項機械及設備修繕
32		0	0	
0		50	50	電腦使用費(收支併列)-教學設備修繕
0		135	0	專用下水道機器操作運轉及維修相關經費
0		1,000	1,000	實習實驗費(收支併列)-教學實習儀器設備修繕
0		243	242	食品及文具委外販售權利金(收支併列)-各項機械及設備修繕
973257	雜項設備修護費	0	0	
931		390	390	訓導活動-雜項設備修護費
2,266		20	20	校園AED維護費
0		2,000	2,000	辦公及教學雜項設備修護費
0		32	32	飲水設備維護費
0		585	585	綜合職能科高職特教班經費-雜項設備修護費

新北市立新北高級工業職業學校
 新北市地方教育發展基金
基金用途明細表
 中華民國114年度

單位：新臺幣千元

前年度 決算數	業務計畫及 用途別科目	本年度 預算數	上年度 預算數	計畫內容說明
0257	雜項設備修護費	311	311	食品及文具委外販售權利金(收支併列)-飲水設備維護費
0		1,085	1,085	實習實驗費(收支併列)-教學實習雜項設備修護費
0		234	234	進修部費用-雜項設備修護費
0		787	787	辦公及教學雜項設備修護費
0		30	30	推廣教育收入(收支併列)-場地設備修護費
0		450	395	場地租借(收支併列)-場地設備修護費
2826	保險費	60	60	
25261	一般房屋保險費	60	60	訓導活動-校舍建物相關保險費
326Y	其他保險費	0	0	
1		0	0	
4,40527	一般服務費	4,601	4,438	
311279	外包費	200	431	場地租借(收支併列)-保全勞力外包4人相關經費
2,126		60	60	校園保全服務費-保全勞力外包4人相關經費
0		200	0	辦公費-保全勞力外包4人相關經費
0		1,248	1,248	庶務性工作委外辦理費用
0		890	856	校園門禁安全維護費-保全勞力外包4人相關經費
1,45327D	計時與計件人員酬金	1,220	1,069	場地租借(收支併列)-其他臨時人員3人薪資、保險、年終工作獎金及退職準備金
51627F	體育活動費	27	27	約僱人員文康活動費
0		756	747	教職員工文康活動費
3,96028	專業服務費	3,851	3,614	
1,984285	講課鐘點、稿費、出席審查及查詢費	500	500	體育班相關經費-教練費
977		430	430	推廣教育收入(收支併列)-第二專長班講師鐘點費
323		5	5	訓導活動-講師鐘點費
0		30	30	訓導活動-專家學者出席費
0		700	700	重修及自學學分費(收支併列)-教師鐘點費
0		6	6	推動學校健康促進政策經費
0		300	300	綜合職能科高職特教班經費-講師鐘點費
0		198	198	身心障礙學生輔導業務經費-講師鐘點費
0		807	797	聯課活動鐘點費

新北市立新北高級工業職業學校
 新北市地方教育發展基金
基金用途明細表
 中華民國114年度

單位：新臺幣千元

前年度 決算數	業務計畫及 用途別科目	本年度 預算數	上年度 預算數	計畫內容說明
0285	講課鐘點、稿費、出席 審查及查詢費	53	53	重修生、低成就生補救教學教師鐘點費
23287	委託檢驗(定)試驗認證 費	0	0	
34289	試務甄選費	40	20	考試報名費(收支併列)-體育班 甄選入學相關費用
18228A	電腦軟體服務費	0	0	
265		0	0	
157		0	0	
0		555	387	購置資訊相關物品-教學及辦公 用系統維護費
128Y	其他專業服務費	145	146	場地租借(收支併列)-環境消毒 清潔費
13		0	0	
0		42	42	校園環境維護費用
0		40	0	飲水機水質檢測費用
18029	公共關係費	180	180	
180291	公共關係費	180	180	首長特別費(15,000元*12月)
9,8043	材料及用品費	9,235	10,077	
49731	使用材料費	2,575	2,606	
10312	燃料	8	8	訓導活動-割草機及發電機相關 機具用燃料
1		0	0	
204315	設備零件	350	350	電腦使用費(收支併列)-各項設 備零件相關經費
208		250	250	綜合職能科高職特教班經費-各 項設備零件相關經費
74		0	0	
0		467	498	訓導活動-各項設備零件相關經 費
0		1,500	1,500	實習實驗費(收支併列)-各項設 備零件相關經費
9,30732	用品消耗	6,660	7,471	
456321	辦公(事務)用品	450	450	實習實驗費(收支併列)-教學實 習相關用品
490		0	0	
1,376		300	300	訓導活動-辦公(事務)用之消耗 及非消耗品
0		40	40	重修及自學學分費(收支併列)- 辦公及教學相關用品
0		248	256	教學及行政用各項用品、文具 、紙張相關經費
0		100	100	電腦使用費(收支併列)-教學實 習相關用品
0		209	209	辦公及教學相關用品

新北市立新北高級工業職業學校
 新北市地方教育發展基金
基金用途明細表
 中華民國114年度

單位：新臺幣千元

前年度 決算數	業務計畫及 用途別科目	本年度 預算數	上年度 預算數	計畫內容說明
0321	辦公（事務）用品	254	254	進修部費用-辦公(事務)用之消耗及非消耗品
0		561	754	辦公費-辦公(事務)用之消耗及非消耗品
123322	報章雜誌	270	270	訂閱圖書、報紙及雜誌相關費用
515323	農業與園藝用品及環境美化費	134	134	校園綠美化及環境清潔衛生用品
30		200	200	場地租借(收支併列)-校園綠美化及環境清潔衛生用品
1,1810		0	0	
		40	50	資源回收(收支併列)-衛生、環保相關用品
2,119324	化學藥劑與實驗用品	0	0	
9		0	0	
276		0	0	
0		250	250	綜合職能科高職特教班經費-教學實驗用品
0		80	80	進修部費用-教學實驗用品
0		1,600	2,200	實習實驗費(收支併列)-教學實驗用品
97326	食品	40	50	資源回收(收支併列)-資源回收學生誤餐費
317		100	100	訓導活動-因公誤餐費
1580		0	0	
		70	70	綜合職能科高職特教班經費-因公誤餐費
38328	醫療用品(非醫療院所使用)	0	0	
17		80	80	訓導活動-健康中心醫療保健用品
0		10	10	健康中心衛生保健費-醫療耗材用品
70732Y	其他用品消耗	80	80	新生成長營計畫-新生成長營活動經費
1,238		63	63	特教班教材編輯費
160		0	0	
0		63	63	特教班常年事務費
0		400	400	綜合職能科高職特教班經費-綜合職能科校外教學相關活動經費
0		100	100	身心障礙學生輔導業務經費-辦理相關活動經費
0		270	270	校慶及畢業典禮活動各項經費
0		114	104	運動會相關經費-運動會相關業務費

新北市立新北高級工業職業學校
 新北市地方教育發展基金
基金用途明細表
 中華民國114年度

單位：新臺幣千元

前年度 決算數	業務計畫及 用途別科目	本年度 預算數	上年度 預算數	計畫內容說明
032Y	其他用品消耗	534	534	高中職集中式特教班業務費-辦理綜合職能科相關活動經費
2874	租金、償債、利息及相關手續費	555	600	
7444	交通及運輸設備租金	80	80	
47442	車租	80	80	各項活動車租
27		0	0	
21345	雜項設備租金	475	520	
12451	雜項設備租金	250	250	實習實驗費(收支併列)-影印機租金
188		40	40	訓導活動-影印機及油印機相關租金
12		150	150	綜合職能科高職特教班經費-影印機及油印機相關租金
0		35	80	進修部費用-影印機及油印機相關租金
166	稅捐及規費(強制費)	0	0	
1666	規費	0	0	
7661	行政規費與強制費	0	0	
9		0	0	
3,7927	會費、捐助、補助、分攤、照護、救濟與交流活動費	5,168	4,442	
1171	會費	11	11	
9712	學術團體會費	9	9	訓導活動-中華民國商業教育學會、體育相關團體會費
2713	職業團體會費	2	2	訓導活動-護理師護士公會會費
3,03672	捐助、補助與獎助	4,755	4,164	
372726	獎助學員生給與	457	457	工讀生獎助金
117		30	30	重修及自學學分費(收支併列)-工讀生獎助金
2,350		50	50	身心障礙學生輔導業務經費-工讀生獎助金
0		2,086	1,768	低收入戶、中低收入戶、身心障礙及家庭突遭變故學生午餐補助
0		111	104	食品及文具委外販售權利金(收支併列)-清寒學生獎助學金
0		1,760	1,496	原住民助學金
19772Y	其他捐助、補助與獎助	50	50	綜合職能科高職特教班經費-獎勵學生之獎品
0		211	209	教師節紀念品
14974	補貼、獎勵、慰問、照護與救濟	272	137	
77743	獎勵費用	188	53	資深優良教師獎勵金

新北市立新北高級工業職業學校
 新北市地方教育發展基金
基金用途明細表
 中華民國114年度

單位：新臺幣千元

前年度 決算數	業務計畫及 用途別科目	本年度 預算數	上年度 預算數	計畫內容說明
72,744	慰問、照護及濟助金	84	84	退休(職)人員三節慰問金
596,751	競賽及交流活動費	130	130	
433,751	技能競賽	0	0	
163		130	130	訓導活動-參加各項競賽活動相關費用
99	其他	55	55	
991	其他支出	55	55	
1,91Y	其他	55	55	綜合職能科高職特教班經費-辦理各項活動保險費
8		0	0	
1		0	0	
16,034.5M	建築及設備計畫	16,281	16,080	
7,308.5M2	營建及修建工程	9,000	9,000	
7,308.5	購建固定資產、無形資產、非理財目的之長期投資及營舍與設施工程支出	9,000	9,000	
7,308.51	購建固定資產	9,000	9,000	
7,308.513	擴充改良房屋建築及設備	0	0	
0		9,000	9,000	校園環境改善計畫
312.5M3	交通及運輸設備	200	200	
312.5	購建固定資產、無形資產、非理財目的之長期投資及營舍與設施工程支出	200	200	
312.51	購建固定資產	200	200	
112.515	購置交通及運輸設備	0	0	
200		200	200	班級設備費-充實各項教學及辦公設備
7,895.5M4	其他設備	6,972	6,680	
7,895.5	購建固定資產、無形資產、非理財目的之長期投資及營舍與設施工程支出	6,972	6,680	
7,895.51	購建固定資產	6,972	6,680	
2,754.514	購置機械及設備	0	0	
2,397		0	0	
1,382		1,418	1,425	班級設備費-充實各項教學及辦公設備
0		3,145	2,789	購置資訊相關設備-充實或改善電腦及相關機械設施
0		30	30	高中職集中式特教班設備費-充實各項教學設備
278.516	購置雜項設備	300	300	綜合職能科高職特教班經費-充實各項教學設備
994		890	894	班級設備費-充實各項教學及辦公設備

新北市立新北高級工業職業學校
 新北市地方教育發展基金
基金用途明細表
 中華民國114年度

單位：新臺幣千元

前年度 決算數	業 務 計 畫 及 用 途 別 科 目		本年度 預算數	上年度 預算數	計畫內容說明
89516		購置雜項設備	1,000	1,000	充實各項教學及辦公設備
0			0	109	
0			189	133	班級設備費-充實學校館藏圖書
5185M5		無形資產	109	200	
5185		購建固定資產、無形資 產、非理財目的之長期投 資及營舍與設施工程支出	109	200	
51852		購置無形資產	109	200	
200521		購置電腦軟體	0	200	
318			0	0	
0			109	0	購置教學及辦公用電腦軟體
392,810	總	計	345,258	314,436	

新北市立新北高級工業職業學校
 新北市地方教育發展基金
單位（或計畫）成本分析表
 中 華 民 國 114 年 度

單位：新臺幣千元

計 畫 別	單位	單位成本 (元) 或 平 均 利 (費) 率	數量	預 算 數	說 明
高中及高職教育計畫				328,977	
高職教育				328,977	
建築及設備計畫				16,281	
營建及修建工程				9,000	
交通及運輸設備				200	
其他設備				6,972	
無形資產				109	
合 計				345,258	

新北市立新北高級工業職業學校
 新北市地方教育發展基金
 5 年來主要業務計畫分析表

中 華 民 國 114 年 度

單位：新臺幣千元

年 度 及 項 目	單位	數量	單位成 本(元)或平 均利(費)率	預（決）算 數	說 明
本年度預算數				345,258	
高中及高職教育計畫				328,977	
建築及設備計畫				16,281	
上年度預算數				314,436	
高中及高職教育計畫				298,356	
建築及設備計畫				16,080	
前年度決算數				392,810	
高中及高職教育計畫				376,776	
建築及設備計畫				16,034	
111年度決算數				376,015	
高中及高職教育計畫				364,509	
建築及設備計畫				11,506	
110年度決算數				360,090	
高中及高職教育計畫				349,433	
建築及設備計畫				10,657	

員工人數彙計表

單位:人

註1：1.聘用及約僱人員係指基金按其法定組織編制，依「聘用人員聘用條例」及「行政院與所屬中央及地方各機關約僱人員僱用辦法」規定聘用或約僱之人員，非依前開規定之聘僱人員，概不列入本表。
2.其他兼任人員係指有關機關兼辦基金業務之現職人員，應說明領有兼職酬金之人數。

註2：其他臨時人員3人。

新北市立新北高
 新北市地方
用人費用
 中華民國

科 目	正式員 額薪資	聘僱人 員薪資	加(夜) 班費	津 貼	獎 金			退休及
					年終獎金	考績獎金	其他	退休金
總 計	162,378	3,596	3,069		22,581	19,750		32,541
高中及高職教育計畫	162,378	3,596	3,069		22,581	19,750		32,541
正式人員	162,378		2,977		22,131	19,750		21,919
聘僱人員		3,596	92		450			222
兼任人員								
其他人員								10,400

1、「計時與計件人員酬金」：其他臨時人員1,220千元。

2、考績獎金：依公務人員考績法第7、8、12條暨公立高級中等以下學校教師成績考核辦法第4條等規定，預算人數252人，預算金額為19,750千元。年終獎金：依據行政院各年度訂定之軍公教人員年終工作獎金發給注意事項，預算人數261人，預算金額為22,581千元。

級工業職業學校
教育發展基金
彙計表
114年度

單位：新臺幣千元

卹償金	資遣費	福 利 費				提繳費	合 計	兼任人員 用人費用	總 計
卹償金		分擔保 險費	傷病醫 藥費	提撥福 利金	其他				
		17,702	561		4,178		266,356	21,747	288,103
		17,702	561		4,178		266,356	21,747	288,103
		17,204	561		4,034		250,954		250,954
		498			144		5,002		5,002
								21,747	21,747
							10,400		10,400

新北市立新北高
 新北市地方
用人費用
 中華民國

科 目	正式員 額薪資	聘僱人 員薪資	加(夜) 班費	津 貼	獎 金			退休及
					年終獎金	考績獎金	其他	退休金
總 計	162,378	3,596	3,069		22,581	19,750		32,541
高中及高職教育計畫	162,378	3,596	3,069		22,581	19,750		32,541
職員薪金	161,612							
工員工資	766							
約僱職員薪金		3,596						
兼職人員酬金								
延長工時加班費			300					
未休假加班費			2,769					
考績獎金						19,750		
年終獎金					22,581			
職員退休及離職金								32,517
工員退休及離職金								24
分擔員工保險費								
傷病醫藥費								
其他福利費								

1、「計時與計件人員酬金」：其他臨時人員1,220千元。

2、考績獎金：依公務人員考績法第7、8、12條暨公立高級中等以下學校教師成績考核辦法第4條等規定，預算人數252人，預算金額為19,750千元。年終獎金：依據行政院各年度訂定之軍公教人員年終工作獎金發給注意事項，預算人數261人，預算金額為22,581千元。

級工業職業學校
教育發展基金
彙計表
114年度

單位：新臺幣千元

卹償金	資遣費	福 利 費				提繳費	合 計	兼任人員 用人費用	總 計
		分擔保 險費	傷病醫 藥費	提撥福 利金	其他				
		17,702	561		4,178		266,356	21,747	288,103
		17,702	561		4,178		266,356	21,747	288,103
							161,612		161,612
							766		766
							3,596		3,596
								21,747	21,747
							300		300
							2,769		2,769
							19,750		19,750
							22,581		22,581
							32,517		32,517
							24		24
		17,702					17,702		17,702
			561				561		561
					4,178		4,178		4,178

新北市立新北高級工業職業學校
 新北市地方教育發展基金
各項費用彙計表
 中華民國114年度

單位：新臺幣千元

前 年 度 決 算 數	上 年 度 預 算 數	科 目	本 年 度 預 算 數				
			合 計	高中及高職 教育計畫	建築及設備 計畫		
346,230	258,971	用人費用	288,103	288,103	0		
209,462	135,194	正式員額薪資	162,378	162,378	0		
208,665	134,428	職員薪金	161,612	161,612	0		
797	766	工員工資	766	766	0		
27,743	25,562	聘僱及兼職人員薪資	25,343	25,343	0		
2,929	3,455	約僱職員薪金	3,596	3,596	0		
24,814	22,107	兼職人員酬金	21,747	21,747	0		
2,847	3,206	加（夜）班費	3,069	3,069	0		
78	300	延長工時加班費	300	300	0		
2,769	2,906	未休假加班費	2,769	2,769	0		
47,400	42,313	獎金	42,331	42,331	0		
21,590	19,750	考績獎金	19,750	19,750	0		
25,810	22,563	年終獎金	22,581	22,581	0		
33,359	31,016	退休及卹償金	32,541	32,541	0		
33,220	30,968	職員退休及離職金	32,517	32,517	0		
48	48	工員退休及離職金	24	24	0		
91		卹償金	0	0	0		
25,420	21,680	福利費	22,441	22,441	0		
21,116	17,681	分擔員工保險費	17,702	17,702	0		
127	421	傷病醫藥費	561	561	0		
4,176	3,578	其他福利費	4,178	4,178	0		
		提繳費	0	0	0		
		提繳工資墊償費用	0	0	0		
16,640	24,211	服務費用	25,861	25,861	0		
14	5,354	水電費	5,595	5,595	0		
14	4,920	工作場所電費	5,094	5,094	0		
	434	工作場所水費	501	501	0		
284	530	郵電費	530	530	0		
14	150	郵費	150	150	0		
270	380	電話費	380	380	0		

新北市立新北高級工業職業學校
 新北市地方教育發展基金
各項費用彙計表
 中華民國114年度

單位：新臺幣千元

前 年 度 算 數	上 年 度 預 算 數	科 目	本 年 度 預 算 數				
			合 計	高中及高職 教育計畫	建築及設備 計畫		
936	353	旅運費	403	403	0		
729	273	國內旅費	273	273	0		
207	80	貨物運費	130	130	0		
408	425	印刷裝訂與廣告費	425	425	0		
309	325	印刷及裝訂費	325	325	0		
99	100	業務宣導費	100	100	0		
6,424	9,257	修理保養及保固費	10,216	10,216	0		
1,293	1,886	一般房屋修護費	2,704	2,704	0		
98	110	宿舍修護費	60	60	0		
863	1,392	機械及設備修護費	1,528	1,528	0		
4,170	5,869	雜項設備修護費	5,924	5,924	0		
28	60	保險費	60	60	0		
25	60	一般房屋保險費	60	60	0		
4		其他保險費	0	0	0		
4,405	4,438	一般服務費	4,601	4,601	0		
2,437	2,595	外包費	2,598	2,598	0		
1,453	1,069	計時與計件人員酬金	1,220	1,220	0		
516	774	體育活動費	783	783	0		
3,960	3,614	專業服務費	3,851	3,851	0		
3,284	3,019	講課鐘點、稿費、出席審查及查詢費	3,029	3,029	0		
23		委託檢驗(定)試驗認證費	0	0	0		
34	20	試務甄選費	40	40	0		
604	387	電腦軟體服務費	555	555	0		
14	188	其他專業服務費	227	227	0		
180	180	公共關係費	180	180	0		
180	180	公共關係費	180	180	0		
9,804	10,077	材料及用品費	9,235	9,235	0		

新北市立新北高級工業職業學校
 新北市地方教育發展基金
各項費用彙計表
 中華民國114年度

單位：新臺幣千元

前 年 度 決 算 數	上 年 度 預 算 數	科 目	本 年 度 預 算 數				
			合 計	高中及高職 教育計畫	建築及設備 計畫		
497	2,606	使用材料費	2,575	2,575	0		
11	8	燃料	8	8	0		
486	2,598	設備零件	2,567	2,567	0		
9,307	7,471	用品消耗	6,660	6,660	0		
2,321	2,363	辦公（事務）用品	2,162	2,162	0		
123	270	報章雜誌	270	270	0		
1,726	384	農業與園藝用品及 環境美化費	374	374	0		
2,405	2,530	化學藥劑與實驗用 品	1,930	1,930	0		
572	220	食品	210	210	0		
54	90	醫療用品(非醫療院 所使用)	90	90	0		
2,105	1,614	其他用品消耗	1,624	1,624	0		
287	600	租金、償債、利息及相 關手續費	555	555	0		
74	80	交通及運輸設備租金	80	80	0		
74	80	車租	80	80	0		
213	520	雜項設備租金	475	475	0		
213	520	雜項設備租金	475	475	0		
16,034	16,080	購建固定資產、無形資 產、非理財目的之長期 投資及營舍與設施工程 支出	16,281	0	16,281		
15,515	15,880	購建固定資產	16,172	0	16,172		
7,308	9,000	擴充改良房屋建築 及設備	9,000	0	9,000		
6,533	4,244	購置機械及設備	4,593	0	4,593		
312	200	購置交通及運輸設 備	200	0	200		
1,362	2,436	購置雜項設備	2,379	0	2,379		
518	200	購置無形資產	109	0	109		
518	200	購置電腦軟體	109	0	109		
16		稅捐及規費(強制費)	0	0	0		

新北市立新北高級工業職業學校
 新北市地方教育發展基金
各項費用彙計表
 中華民國114年度

單位：新臺幣千元

前 年 度 算 數	上 年 度 預 算 數	科 目	本 年 度 預 算 數				
			合 計	高中及高職 教育計畫	建築及設備 計畫		
16		規費	0	0	0		
16		行政規費與強制費	0	0	0		
3,792	4,442	會費、捐助、補助、分攤、照護、救濟與交流活動費	5,168	5,168	0		
11	11	會費	11	11	0		
9	9	學術團體會費	9	9	0		
2	2	職業團體會費	2	2	0		
3,036	4,164	捐助、補助與獎助	4,755	4,755	0		
2,839	3,905	獎助學員生給與	4,494	4,494	0		
197	259	其他捐助、補助與獎助	261	261	0		
149	137	補貼、獎勵、慰問、照護與救濟	272	272	0		
77	53	獎勵費用	188	188	0		
72	84	慰問、照護及濟助金	84	84	0		
596	130	競賽及交流活動費	130	130	0		
596	130	技能競賽	130	130	0		
9	55	其他	55	55	0		
9	55	其他支出	55	55	0		
9	55	其他	55	55	0		
392,810	314,436	合 計	345,258	328,977	16,281		

新北市立新北高級工業職業學校
新北市地方教育發展基金

預計平衡表

中華民國114年12月31日

單位：新臺幣千元

112年12月31日 實 際 數	科 目	114年12月31日 預 計 數	113年12月31日 預 計 數	比較增減
140,989	資 產 合 計	116,359	128,659	-12,300
140,989	資 產	116,359	128,659	-12,300
140,819	流動資產	116,189	128,489	-12,300
140,819	現金	116,189	128,489	-12,300
140,819	銀行存款	116,189	128,489	-12,300
0	預付款項	0	0	0
0	預付費用	0	0	0
0	投資、長期應收款 項、貸墊款及準備金	0	0	0
0	準備金	0	0	0
0	退休及離職準備 金	0	0	0
170	其他資產	170	170	0
170	什項資產	170	170	0
170	暫付及待結轉帳 項	170	170	0
4,155	代管資產	4,155	4,155	0
-4,155	應付代管資產	-4,155	-4,155	0
72,743	負 債	72,743	72,743	0
67,836	流動負債	67,836	67,836	0
67,836	應付款項	67,836	67,836	0
67,836	應付代收款	67,836	67,836	0
4,907	其他負債	4,907	4,907	0
4,907	什項負債	4,907	4,907	0
4,907	存入保證金	4,907	4,907	0
0	應付退休及離職 金	0	0	0
0	暫收及待結轉帳 項	0	0	0
68,246	基金餘額	43,616	55,916	-12,300
68,246	基金餘額	43,616	55,916	-12,300
68,246	基金餘額	43,616	55,916	-12,300
68,246	累積餘額	43,616	55,916	-12,300
140,989	負債及基金餘額合計	116,359	128,659	-12,300

信託代理與保證資產
保證品

2,400 信託代理與保證負債
2,400 應付保證品

2,400
2,400

新北市立新北高級工業職業學校

新北市地方教育發展基金

資本資產明細表

中華民國114年度

單位：新臺幣千元

項 目	取得成本 (期初餘額)	以前年度 累計折舊/ 長期投資 評價	本 年 度 變 動					本年度累 計折舊/長 期投資評 價變動數	期末餘額
			增 加		減 少		主要增減 原因說明		
			金 額	類型	金 額	類型			
非理財目的之長期投資									
土地	4,647								4,647
土地改良物	2,947	2,139						195	613
房屋及建築	19,828	3,348	9,000	(1)				2,391	23,089
機械及設備	324,432	242,267	4,593	(1)				37,925	48,833
交通及運輸設備	10,145	6,386	200	(1)				1,045	2,914
雜項設備	43,931	31,118	2,379	(1)				4,803	10,389
購建中固定資產									
租賃資產									
租賃權益改良									
電腦軟體	2,822		109	(1)	1,103	(11)			1,828
權利									
發展中之無形資產									
其他無形資產									
遞耗資產									
其他									
合計	408,754	285,258	16,281		1,103			46,359	92,313

註：

